

QUÍMICA

Atenção: a Tabela Periódica encontra-se na página 4.

Questões de 01 a 08

01. Uma amostra de um elemento não identificado tem as seguintes propriedades:

- É um sólido condutor à temperatura ambiente.
- Forma um óxi-ácido.
- Um de seus cloretos é um líquido incolor, apolar.

O elemento, muito provavelmente, é:

- A) carbono
- B) sódio
- C) fósforo
- D) bromo

02. O hidrato de alumínio ($Al_2O_3 \cdot 3H_2O$) é obtido pelo Processo Bayer. Nesse processo, o minério de bauxita é tratado com soda cáustica a alta pressão e temperatura, formando uma solução de aluminato de sódio. A solução de aluminato passa por um processo de precipitação em que é obtido o hidrato de alumínio.

São características do hidrato de alumínio, **exceto**:

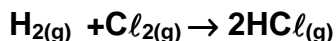
- A) Uma molécula-grama tem massa de 156 gramas.
- B) Representa um óxido hidratado.
- C) À temperatura ambiente, é um bom condutor de eletricidade.
- D) Possui 06 átomos de oxigênio em sua molécula.

03. O efeito estufa é um fenômeno que teve início a partir da Revolução Industrial e resulta de emissões de gases industriais e daqueles produzidos na queima de combustíveis utilizados em indústrias.

São substâncias que contribuem para o efeito estufa, **exceto**:

- A) dióxido de carbono
- B) metano
- C) nitrogênio
- D) óxido nitroso

04. O ácido clorídrico é um importante ácido industrial, e uma das etapas de sua obtenção é representada pela seguinte equação química:

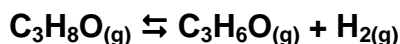


Considere a seguinte tabela de valores de energia de ligação:

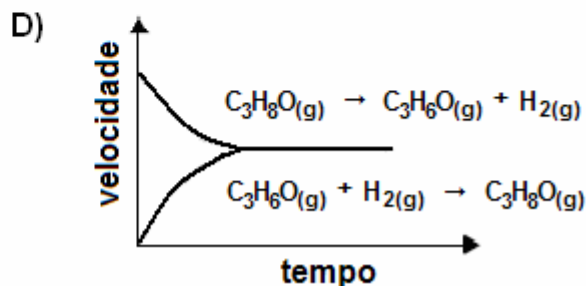
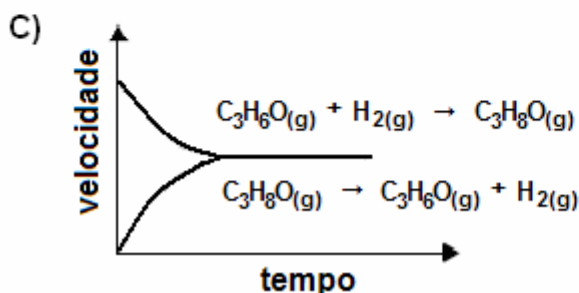
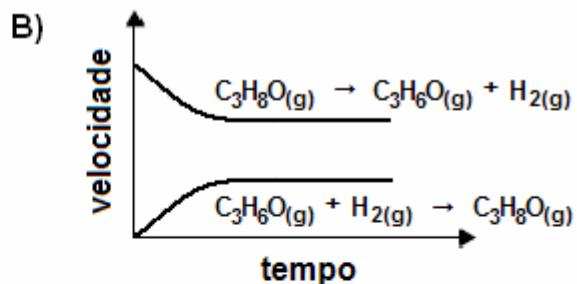
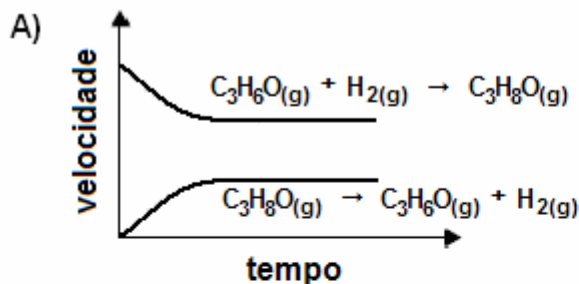
Substância	Energia de ligação (kJ/mol)
$\text{H}_{2(\text{g})}$	436,0
$\text{Cl}_{2(\text{g})}$	243,0
$\text{HCl}_{(\text{g})}$	432,0

Com base nessa tabela, pode-se afirmar que a entalpia de formação do $\text{HCl}_{(\text{g})}$, em kJ/mol, é de:

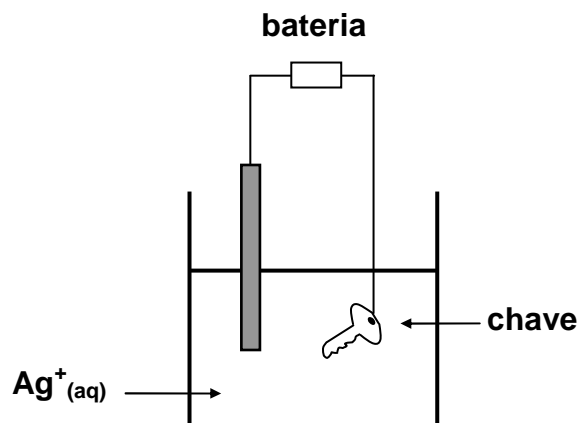
- A) 247,0
 B) 123,0
 C) -247,0
 D) -92,5
05. A propanona ($\text{C}_3\text{H}_6\text{O}$) pode ser produzida a partir do 2-propanol ($\text{C}_3\text{H}_8\text{O}$), utilizando-se um catalisador à base de zinco e cobre, de acordo com a seguinte equação:



Assinale a alternativa cujo gráfico melhor representa a variação das *velocidades* das reações direta e inversa quando o 2-propanol reage para formar uma mistura em equilíbrio com propanona e hidrogênio.

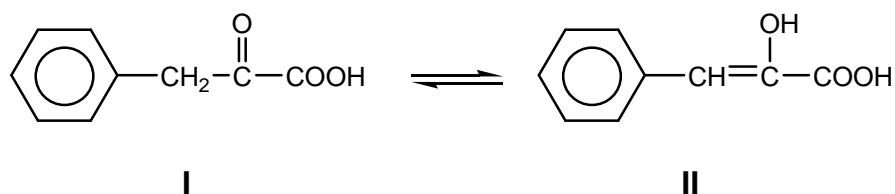


06. Um estudante resolveu *folhear* sua chave com prata, utilizando a seguinte montagem:



Nessa célula, a chave corresponde ao:

- A) anodo, que é o pólo positivo.
 B) anodo, que é o pólo negativo.
 C) catodo, que é o pólo positivo.
 D) catodo, que é o pólo negativo.
07. A fenilcetonúria é uma doença que pode causar retardamento mental se não for diagnosticada no tempo certo. O diagnóstico pode ser feito por meio de um teste simples, em que gotas de solução diluída de cloreto férrico são adicionadas à fralda molhada de urina de uma criança. Dependendo da coloração desenvolvida, identifica-se o ácido fenilpirúvico, que se encontra sob as seguintes formas, de acordo com o equilíbrio:



Pode-se afirmar que as estruturas I e II desse equilíbrio constituem um par de:

- A) estereoisômeros óticos.
 B) estereoisômeros geométricos.
 C) estruturas de ressonância.
 D) tautômeros.
08. A solubilidade da anilina em água é de apenas 4%. Quando se adiciona a essa solução gotas de ácido clorídrico, verifica-se um aumento considerável da solubilidade. Podemos afirmar que o ácido tem a função de:
- A) protonar a anilina para produzir um sal.
 B) protonar a anilina para produzir uma base.
 C) captar um próton da anilina para produzir uma base.
 D) adicionar-se ao anel aromático para produzir um ácido.

Tabela Periódica*

	1											18						
	1	Número atômico										18						
1	1 H 1,0											2 He 4,0						
	2											13	14	15	16	17		
2	3 Li 6,9	4 Be 9,0											5 B 10,8	6 C 12,0	7 N 14,0	8 O 16,0	9 F 19,0	10 Ne 20,2
	3	4	5	6	7	8	9	10	11	12	13	14	15	16	17	18		
3	11 Na 23,0	12 Mg 24,3											13 Al 27,0	14 Si 28,1	15 P 31,0	16 S 32,1	17 Cl 35,5	18 Ar 39,9
4	19 K 39,1	20 Ca 40,1	21 Sc 45,0	22 Ti 47,9	23 V 50,9	24 Cr 52,0	25 Mn 54,9	26 Fe 55,8	27 Co 58,9	28 Ni 58,7	29 Cu 63,5	30 Zn 65,4	31 Ga 69,7	32 Ge 72,6	33 As 74,9	34 Se 79,0	35 Br 79,9	36 Kr 83,8
5	37 Rb 85,5	38 Sr 87,6	39 Y 88,9	40 Zr 91,2	41 Nb 92,9	42 Mo 95,9	43 Tc (97)	44 Ru 101,1	45 Rh 102,9	46 Pd 106,4	47 Ag 107,9	48 Cd 112,4	49 In 114,8	50 Sn 118,7	51 Sb 121,8	52 Te 127,6	53 I 126,9	54 Xe 131,3
6	55 Cs 132,9	56 Ba 137,3	57 †La 138,9	72 Hf 178,5	73 Ta 180,9	74 W 183,8	75 Re 186,2	76 Os 190,2	77 Ir 192,2	78 Pt 195,1	79 Au 197,0	80 Hg 200,6	81 Tl 204,4	82 Pb 207,2	83 Bi 209,0	84 Po (209)	85 At (210)	86 Rn (222)
7	87 Fr (223)	88 Ra (226)	89 ‡Ac (227)	104 Rf (261)	105 Db (262)	106 Sg (263)	107 Bh (262)	108 Hs (265)	109 Mt (266)									

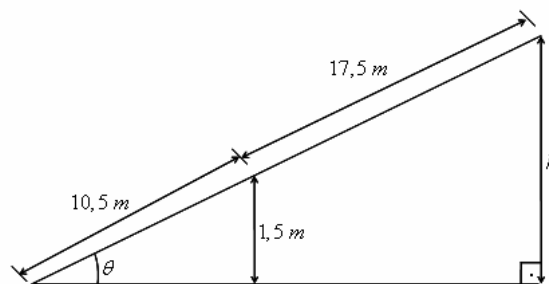
†	58 Ce 140,1	59 Pr 140,9	60 Nd 144,2	61 Pm (145)	62 Sm 150,4	63 Eu 152,0	64 Gd 157,3	65 Tb 158,9	66 Dy 162,5	67 Ho 164,9	68 Er 167,3	69 Tm 168,9	70 Yb 173,0	71 Lu 175,0
‡	90 Th 232,0	91 Pa (231)	92 U 238,0	93 Np (237)	94 Pu (242)	95 Am (243)	96 Cm (247)	97 Bk (247)	98 Cf (251)	99 Es (252)	100 Fm (257)	101 Md (258)	102 No (259)	103 Lr (260)

* Nova numeração dos grupos, segundo recomendação da IUPAC de 1990. Símbolos dos elementos 104 a 109 de acordo com recomendação da IUPAC de 1997.

MATEMÁTICA

Questões de 09 a 18

09. Uma pessoa, após caminhar 10,5 metros sobre uma rampa plana com inclinação de θ radianos, em relação a um piso horizontal, e altura de h metros na sua parte mais alta, está a 1,5 metros de altura em relação ao piso e a 17,5 metros do ponto mais alto da rampa.



Sendo assim, a altura h da rampa, em metros, é de:

- A) 2,5
 - B) 4,0
 - C) 7,0
 - D) 8,5
10. Simplificando a expressão

$$\frac{ax^2 - ay^2}{x^2 - 4xy + 3y^2}$$

para $x \neq y$, obtém-se:

- A) $\frac{a(x-y)}{x+3y}$
- B) $\frac{x-y}{x+3y}$
- C) $\frac{a(x+y)}{x-3y}$
- D) $\frac{x+y}{x-3y}$

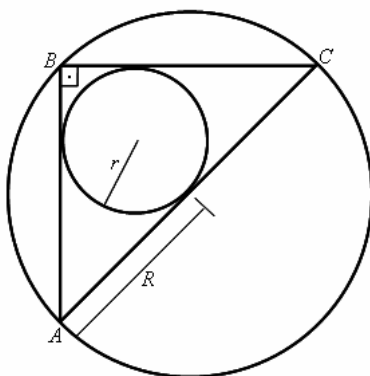
11. Considere o seguinte sistema linear:

$$\begin{cases} mx + 3y - z = 2 \\ x + my + 2z = 1, \\ x - y - z = 0 \end{cases}$$

Os valores de m para os quais a solução seja única são:

- A) $m = -2$ ou $m = 5$
- B) $m = 2$ ou $m = -5$
- C) $m \neq -2$ e $m \neq 5$
- D) $m \neq 2$ e $m \neq -5$

12. Um círculo de raio r encontra-se inscrito em um triângulo ABC isósceles retângulo em B , que, por sua vez, está inscrito em um círculo de raio R , conforme mostra a figura.



É correto afirmar que $\frac{r}{R}$ vale:

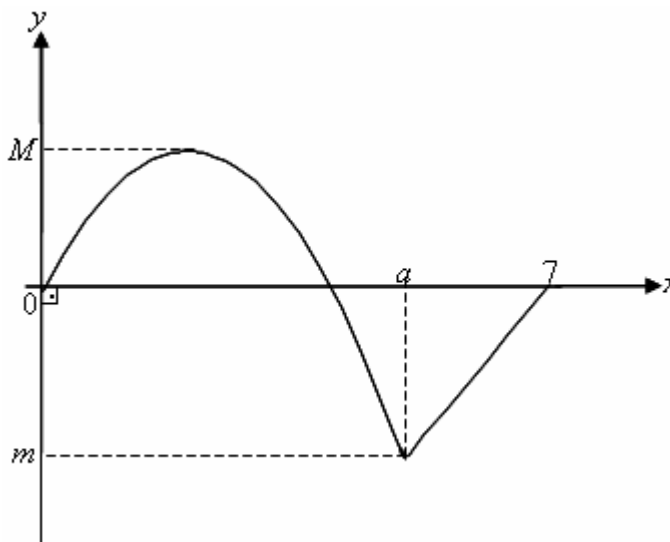
- A) $\frac{1}{\sqrt{2}+1}$
- B) $\frac{1}{\sqrt{2}-1}$
- C) $\frac{1}{\sqrt{3}+1}$
- D) $\frac{1}{\sqrt{3}-1}$

13. Três frutas são consumidas por um grupo de 400 pessoas: laranja, banana e maçã. Dessas pessoas, 185 consomem laranja, 125 consomem laranja e banana, 130 consomem banana e maçã, 120 consomem laranja e maçã e 100 consomem laranja, banana e maçã. O número de pessoas que consomem banana é igual ao número de pessoas que consomem maçã. O número de pessoas que consomem maçã e não consomem laranja é de:
- A) 95
B) 125
C) 195
D) 245
14. Sejam os polinômios $p(x) = (a+b)x^4 - 5$ e $q(x) = -2x^4 + (a+c)x^2 + b+c$, em que a , b , c são números reais. Suponha que $p(x)$ e $q(x)$ sejam iguais para todo $x \in \mathbb{R}$. Então, $a+b+c$ vale:
- A) -7
B) $\frac{-5}{2}$
C) -2
D) $\frac{-7}{2}$
15. Se $\operatorname{tg} x = a$, $\frac{\pi}{2} < x < \pi$, é **correto** afirmar que $\operatorname{sen} x + \cos x$ vale:
- A) $\frac{-1-a}{\sqrt{1+a^2}}$
B) $\frac{1+a}{\sqrt{1+a^2}}$
C) $\frac{1-a}{\sqrt{1+a^2}}$
D) $\frac{-1+a}{\sqrt{1+a^2}}$
16. Uma certa região foi mapeada de tal maneira que 10 km correspondem, na escala do mapa, a 4 cm. Um quadrado de área $1,6 \text{ km}^2$ corresponde, no mapa, a um quadrado de lado, em cm, igual a:
- A) $0,16\sqrt{10}$
B) 0,16
C) $0,4\sqrt{10}$
D) 0,4

17. Considere a função f definida por

$$f(x) = \begin{cases} -2x^2 + 8x, & \text{se } 0 \leq x \leq a \\ 5x - 35, & \text{se } a \leq x \leq 7 \end{cases},$$

cujo domínio é o intervalo fechado $[0, 7]$. M e m são, respectivamente, o maior e o menor valor de $f(x)$, como mostra o gráfico.



O valor de $M - m$ é:

- A) -18
- B) 18
- C) -2
- D) 2

18. Se $n \in \mathbf{Z}_+^*$ e S é o conjunto solução da inequação

$$(\log n)^2 - 3(\log n) + 2 \leq 0,$$

então, é **correto** afirmar que:

- A) S contém 4 múltiplos de 20.
- B) S contém 90 elementos.
- C) S contém 46 números ímpares.
- D) S contém 46 números pares.

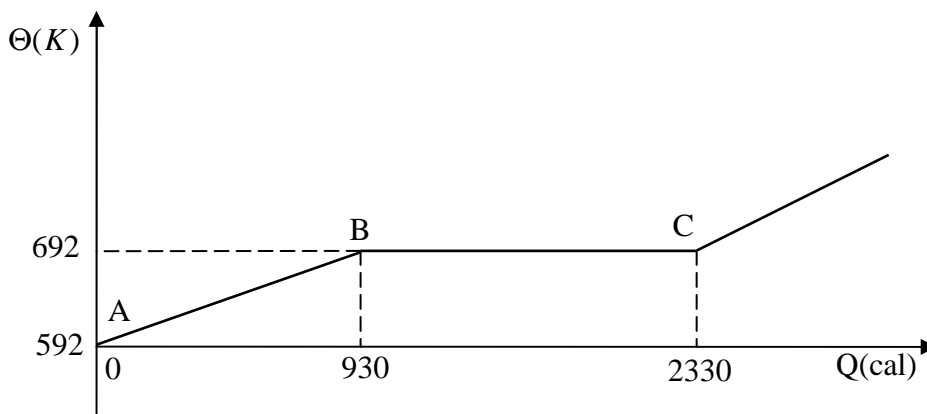
FÍSICA

Questões de 19 a 26

19. Assinale a alternativa **incorreta**.

- A) A propagação do som é um fenômeno ondulatório longitudinal que só ocorre em um meio material como, por exemplo, um fluido.
- B) Em uma corda vibrante, com as extremidades fixas, o maior comprimento de onda possível para uma onda estacionária é de duas vezes o comprimento da corda.
- C) O quadrado da velocidade de propagação da onda em uma corda vibrante é inversamente proporcional à massa da corda.
- D) Em um tubo sonoro, de comprimento L , fechado em uma das extremidades, o maior comprimento de onda λ possível para uma onda ressonante é de duas vezes o comprimento do tubo.

20. No gráfico a seguir, vemos a temperatura $\theta(K)$ de uma massa $m = 100\text{ g}$ de zinco, inicialmente em estado sólido, em função da quantidade de calor fornecida a ela.



Considerando as informações dadas, assinale a alternativa **incorreta**.

- A) O calor liberado pela massa de zinco no resfriamento de C para A é 2330 cal .
- B) O calor específico do zinco no estado sólido vale $c_{Zn} = 0,093\text{ cal/g}^\circ\text{C}$.
- C) O calor latente de fusão do zinco é de $L_{Zn} = 1400\text{ cal/g}$.
- D) A temperatura de fusão do zinco é de $\theta_F = 419^\circ\text{C}$

21. Assinale a alternativa **incorreta**.

- A) A luz é uma onda eletromagnética transversal que se propaga no vácuo com velocidade c .
- B) O trabalho de uma força magnética qualquer sobre uma carga elétrica em movimento é sempre nulo.
- C) Se um elétron penetra em uma região com um campo magnético uniforme e perpendicular à direção de sua velocidade, o módulo de sua velocidade aumenta.
- D) A *fem* induzida em uma espira imóvel de área ΔS , mergulhada em um campo magnético \vec{B} , constante no tempo e perpendicular à superfície da espira, será sempre nula.

22. Assinale a alternativa **incorreta**.

- A) O período de um pêndulo de comprimento l é menor na Lua do que na Terra.
- B) A força de empuxo sobre um objeto mergulhado em um fluido é menor na Lua do que na Terra.
- C) Os tempos de queda de uma pena e de um martelo, ambos “largados” em um mesmo instante, a uma mesma altura, na Lua, são iguais.
- D) A força que mantém a Lua em órbita da Terra é da mesma natureza da força que mantém a Terra em órbita do Sol.

23. Assinale a alternativa **incorreta**.

- A) A Lei de Coulomb caracteriza-se por afirmar que a força entre duas cargas pontuais é proporcional ao produto das cargas.
- B) A força magnética que age sobre uma partícula carregada, movimentando-se em um campo magnético, é proporcional ao campo magnético.
- C) A corrente elétrica que circula por um condutor ôhmico é diretamente proporcional à tensão aplicada a ele.
- D) O potencial elétrico de uma carga pontual varia com o inverso do quadrado da distância entre a carga e o ponto onde se calcula o potencial.

24. Imagine que a massa do Sol se tornasse subitamente 4 vezes maior do que é. Para que a força de atração do Sol sobre a Terra não sofresse alteração, a distância entre a Terra e o Sol deveria se tornar:
- A) 4 vezes maior
 - B) 2 vezes maior
 - C) 8 vezes maior
 - D) 3 vezes maior
25. Considerando-se um gás ideal, assinale a alternativa **incorreta**.
- A) O trabalho realizado em uma transformação isovolumétrica é nulo.
 - B) O calor específico molar sob pressão constante é maior que o calor específico molar a volume constante.
 - C) Em uma transformação adiabática, o calor trocado entre um sistema e sua vizinhança é nulo.
 - D) Em um processo sob pressão constante, o produto da pressão P pelo volume V se mantém constante.
26. Considere um espelho esférico, de distância focal f e raio de curvatura r . Seja ainda o e i as respectivas distâncias de um objeto e de sua imagem ao vértice do espelho. Assinale a afirmativa **incorreta**.
- A) Se o espelho for côncavo e o for maior que r , a imagem é real.
 - B) Se o espelho for convexo e o for maior que r , a imagem é virtual.
 - C) Se o espelho for côncavo e o for menor que f , a imagem é menor que o objeto.
 - D) Se o espelho for convexo e o for menor que f , a imagem é menor que o objeto.

BIOLOGIA**Questões de 27 a 34**

27. A análise laboratorial de uma amostra de água revelou a presença de dois patógenos (A e B) com as seguintes características:

Patógeno A → organismo filtrável, parasita intracelular, constituído por uma capa protéica que envolve a molécula de ácido nucléico.

Patógeno B → organismo não filtrável, que tem uma membrana lipoprotéica revestida por uma parede rica em polissacarídeos, que envolve um citoplasma onde se encontra seu material genético constituído por uma molécula circular de DNA.

Esses organismos são, respectivamente:

- A) uma bactéria e um fungo.
- B) um protozoário e um fungo.
- C) um vírus e uma bactéria.
- D) uma bactéria e um vírus.

28. Com relação ao processo de polinização de flores, é **correto** afirmar:

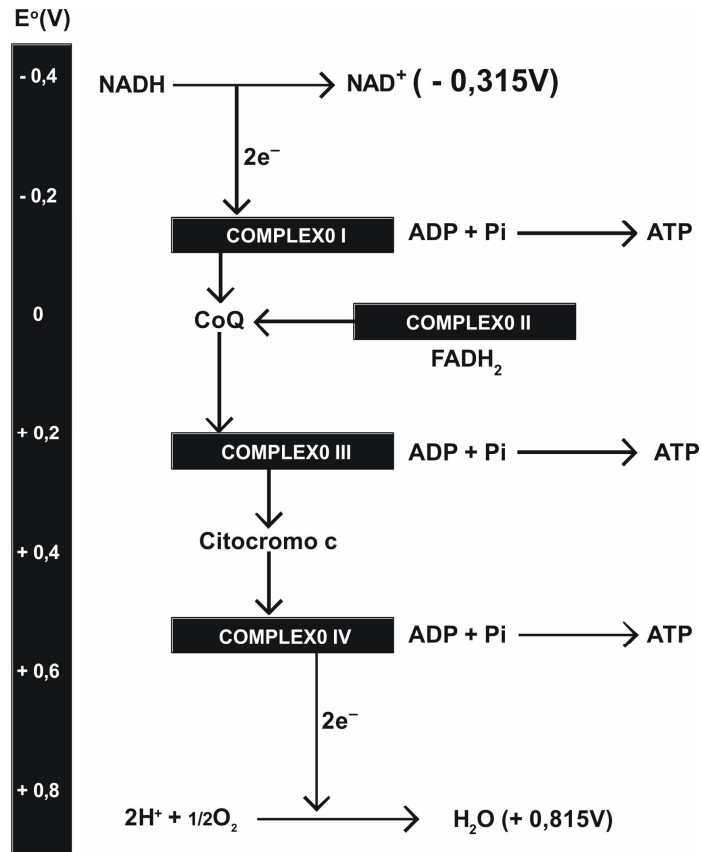
- A) Somente plantas de habitat aquático são dependentes da água para a polinização.
- B) A dependência do vento como meio de transporte de sementes é chamada anemofilia.
- C) Morcegos são polinizadores de muitas plantas, processo esse chamado de quiropterofilia.
- D) Ornitofilia indica a participação de abelhas como principais polinizadores de orquídeas.

29. Com relação à Malária, é **incorreto** afirmar:

- A) As formas infectantes são transmitidas por inoculação pela picada do transmissor.
- B) É diagnosticada através do exame das fezes humanas.
- C) É uma doença que causa febre em intervalos regulares.
- D) O transmissor é um inseto popularmente chamado de "mosquito prego".

30. O aproveitamento de energia proveniente dos elétrons dos átomos de hidrogênio oriundos das coenzimas NADH e FADH_2 inicia-se quando esses elétrons começam a percorrer a cadeia transportadora de elétrons ou cadeia respiratória, que é uma seqüência de carreadores, dentre os quais estão os citocromos.

Baseado na figura abaixo e em seus conhecimentos sobre fundamentos de bioenergética, assinale a alternativa **correta**.



- A) Os componentes da cadeia respiratória (complexos I, II, III e IV; CoQ ou ubiquinona e citocromo C) estão localizados nas membranas externa e interna das mitocôndrias.
- B) Os elétrons provenientes das coenzimas NADH e FADH_2 fluem ao longo dos componentes a partir de um doador que possui um potencial redox-padrão mais positivo para um que tem um potencial de redução mais negativo, como indicado pela figura (E° é o potencial redox-padrão).
- C) À medida que os elétrons passam pelos componentes da cadeia transportadora, vão gradualmente ganhando energia que a célula utiliza na geração de ATP, unindo grupos fosfatos ao ADP, um processo dependente de oxigênio, sendo denominado fosforilação oxidativa.
- D) No fim da cadeia respiratória, os elétrons de hidrogênio e os prótons H^+ são recolhidos pelo oxigênio, formando moléculas de água. Cada molécula de oxigênio consumirá 4 elétrons e 4H^+ para formar duas moléculas de água.

31. Uma das alternativas encontradas pela indústria para eliminar resíduos químicos não biodegradáveis é lançá-los em lagos ou barragens construídas em suas proximidades. Isto é preocupante porque tal procedimento afeta o ambiente, sendo preciso encontrar outras alternativas que não prejudiquem a natureza. A respeito desse problema, é **correto** afirmar:

- A) A toxicidade dos resíduos químicos afetará primeiro os vegetais e posteriormente os animais.
- B) Produtores e consumidores de todas as espécies terão o mesmo grau de tolerância aos poluentes.
- C) Os resíduos químicos poderão provocar a diminuição de algumas formas de vida e o aumento de outras.
- D) Dependendo do tipo de resíduo químico lançado no lago ou na represa, espera-se sua diluição e conseqüente diminuição de sua concentração.

32. Pesquisadores da Universidade da Geórgia, em Atenas (Grécia), inseriram dois genes bacterianos na *Arabidopsis thaliana*, uma espécie de agrião, e criaram uma planta que não tolera solos contaminados.

(Texto adaptado da pesquisa publicada na revista "Nature Biotechnology")

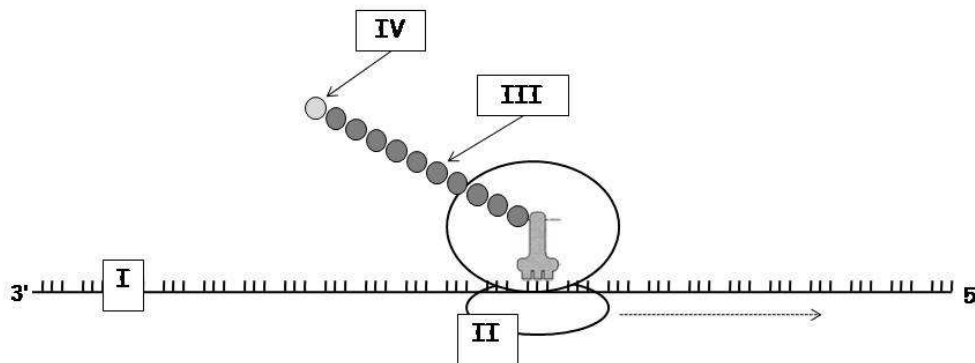
Com relação ao texto, é **correto** afirmar:

- A) Os pesquisadores fizeram um melhoramento genético, e, além da qualidade desejada, qualidades indesejáveis não foram transferidas porque, invariavelmente, a planta resultante é forçada a trabalhar com a informação genética herdada.
- B) Os pesquisadores criaram essa planta por cruzamento natural, onde o próprio ar ou os insetos realizam a troca do pólen contido nas flores das plantas.
- C) Os pesquisadores fizeram um cruzamento entre duas plantas para obter uma terceira, com características desejadas para a resistência ao arsênio.
- D) Os pesquisadores fizeram uma transformação genética e, como não houve cruzamento entre duas plantas, apenas o gene de interesse foi transferido, resultando em uma planta transgênica.

33. Sobre a organogênese em vertebrados, todas as alternativas abaixo estão corretas, **exceto**:

- A) A ectoderme originará a epiderme e as estruturas associadas como pêlos e unhas.
- B) A endoderme originará as glândulas, como fígado e pâncreas.
- C) A endoderme originará o sistema nervoso.
- D) A ectoderme originará as mucosas da boca, nariz, ânus e o esmalte dos dentes.

34. O esquema apresentado a seguir mostra um processo importante que ocorre no citoplasma das células eucariotas.



Observe as estruturas indicadas por I, II, III e IV e assinale a alternativa **incorreta**:

- A) O esquema representa o processo de transcrição dos RNAs ou síntese protéica.
- B) I indica o RNA mensageiro contendo os códons de 3 nucleotídeos cada.
- C) II indica o ribossomo, composto fundamentalmente por RNA ribossomal e proteínas.
- D) III representa um peptídeo que começa a ser sintetizado e IV indica o aminoácido metionina.

GEOGRAFIA

Questões de 35 a 42

35. A figura abaixo apresenta uma notícia publicada recentemente.



Com base na manchete, é **correto** afirmar:

- A) A explosão demográfica foi contida, e a população latino-americana é menor que a dos demais países da América.
- B) A idade média da população deve ter diminuído em função da redução das taxas de fecundidade.
- C) A população continua crescendo, mas em proporção cada vez menor em relação aos anos anteriores.
- D) O índice de mortalidade da população é cada vez menor em decorrência da melhoria das condições sanitárias.

36. Leia o parágrafo a seguir.

“O modelo de urbanização brasileiro produziu nas últimas décadas cidades caracterizadas pela fragmentação do espaço e pela exclusão social e territorial. O desordenamento do crescimento periférico associado à profunda desigualdade entre áreas pobres, desprovidas de toda a urbanidade, e áreas ricas, nas quais os equipamentos urbanos e infra-estruturas se concentram, aprofunda essas características, reforçando a injustiça social de nossas cidades e inviabilizando a cidade para todos.”

(Fonte: Secretaria Nacional de Programas Urbanos – Ministério das Cidades, «<http://www.cidades.gov.br>»)

Com base no texto, assinale a alternativa **incorreta**.

- A) A maior parte dos investimentos públicos se destina às áreas centrais das cidades.
- B) A população mais rica usufrui melhor dos equipamentos e da infra-estrutura urbana.
- C) As cidades brasileiras abrigam algum tipo de assentamento precário da sua população.
- D) As diferenças de acesso aos recursos urbanos reforçam as desigualdades sociais.

37. Leia as manchetes de jornais a respeito da China, apresentadas a seguir.

“Chineses vão discutir como frear a economia” (**Folha de São Paulo**, 01/03/2007)

“Impasses de uma economia em ebulição” (**Jornal do Comércio**, 9/4/2007)

“China investiga se trabalhadores ganham abaixo do piso” (**China Daily**, 29/03/2007)

“China ultrapassa EUA em exportações para o Japão” (**BBC-Brasil**, 12/02/2007)

“Banco Mundial destaca a redução das florestas e a deterioração do solo e da qualidade da água como os principais problemas ambientais da China.” (**BBC-Brasil**, 12/02/2007)

Com base nessas manchetes, é **incorreto** afirmar:

- A) A China possui atualmente uma das economias que mais crescem no mundo.
- B) A China tem aumentado as exportações de produtos manufaturados.
- C) O modelo de crescimento tem produzido forte degradação ambiental.
- D) O modelo de economia planificada eliminou a pobreza do País.

38. Leia o fragmento abaixo sobre as características do processo de globalização.

“Suponhamos que você vá com seus amigos comer um cheeseburger e tomar Coca-Cola no McDonald's. Em seguida, assista a um filme de Steven Spielberg e volte para casa num carro Ford ou num ônibus Mercedes. Ao chegar, o telefone toca. Você atende num aparelho fabricado pela Siemens e ouve um amigo lembrando-o de um videoclipe que começou há instantes na televisão: Michael Jackson em seu último lançamento. Você corre e liga o aparelho da marca Mitsubishi. Ao terminar o clipe, decide ouvir um CD do grupo Simply Red gravado pela BMG Ariola Discos, de propriedade da Warner, em seu equipamento Philips.”

(Fonte: <http://www.brasilecola.com/geografia/globalizacao.htm>)

Sobre esse processo, é **incorreto** afirmar:

- A) A globalização é um processo, ainda em curso, de integração de economias e mercados nacionais.
- B) A globalização implica certa interdependência de países e de pessoas, além da uniformização de padrões de consumo em âmbito mundial.
- C) As pessoas dependem crescentemente de mercadorias produzidas pelo capitalismo mundial.
- D) As pessoas podem usufruir de todos os produtos da economia globalizada porque a riqueza social é mais bem distribuída.

39. Analise a charge abaixo, publicada no **Jornal da Ciência** nº 597, em 11/05/2007.

BRASIL QUEBRA PATENTE DE REMÉDIO ANTI-AIDS



Sobre a questão da relação entre Aids, países subdesenvolvidos e em desenvolvimento e as empresas farmacêuticas multinacionais, é **incorreto** afirmar:

- A) A tentativa de forçar a baixa dos preços por meio da quebra de patentes fará com que a indústria farmacêutica deixe de se interessar pela solução do problema da Aids.
 - B) As empresas fabricantes dos medicamentos relutam em vender os seus produtos a preços mais acessíveis ao consumidor.
 - C) Os países que possuem maior índice de contaminados também possuem maior número de pessoas que não têm recursos financeiros para arcar com os custos da medicação.
 - D) Países subdesenvolvidos têm sido processados por empresas multinacionais fabricantes de medicamentos, porque se recusam a pagar *royalties*.
40. Em 27 de agosto último, o jornal **O Globo** publicou, no caderno especial “Educação & Internet”, os seguintes dados sobre a Internet no Brasil:

32,1 milhões de pessoas acima de 10 anos usam a internet no Brasil.
 28,1 anos é a idade média dos internautas.
 4ª é a posição do Brasil no *ranking* latino-americano de acesso à internet.
 62ª é a posição do Brasil no *ranking* mundial de acesso à internet.
 66,3% dos jovens entre 15 e 17 anos nunca acessaram a internet.
 71,7% dos internautas acessam a rede em busca de “educação e aprendizado”.
 25,7% dos internautas acessam a rede na escola.

Com base nessas informações, é **correto** afirmar:

- A) O Brasil se caracteriza como um país com alto índice de exclusão digital.
- B) O Brasil está plenamente integrado à rede mundial conhecida como www.
- C) Os dados demonstram que a internet é utilizada por todos os jovens.
- D) Os dados indicam que um quarto das escolas brasileiras possui acesso à web.

41. Analise a tabela abaixo.

População ocupada, por cor ou raça, com indicação da média de anos de estudo e do rendimento médio mensal em salário mínimo, segundo as Grandes Regiões, Unidades da Federação e Regiões Metropolitanas – 2001						
Grandes Regiões, Unidades da Federação e Regiões Metropolitanas	População ocupada, por cor ou raça					
	Branca		Preta		Parda	
	Média de anos de estudo	Rendimento médio mensal em salário mínimo	Média de anos de estudo	Rendimento médio mensal em salário mínimo	Média de anos de estudo	Rendimento médio mensal em salário mínimo
BRASIL	8,0	4,50	5,7	2,20	5,6	2,20
Sudeste	8,5	5,10	6,1	2,50	6,4	2,60
Minas Gerais	7,6	3,70	5,0	1,80	5,8	2,20
Região Metropolitana de Belo Horizonte	9,0	4,80	6,3	2,60	7,2	2,90

Fonte: Pesquisa nacional por amostra de domicílios 2001: microdados. Rio de Janeiro: IBGE, 2002. 1 CD-ROM.

Com base nos dados, é **incorreto** afirmar:

- A) O rendimento médio da população residente na região metropolitana de Belo Horizonte é maior do que o rendimento médio da população brasileira.
- B) O rendimento médio dos “pretos” é menor do que o dos “pardos”, e ambos possuem índice de escolaridade menor do que os chamados “brancos”.
- C) Os dados indicam a existência de forte relação entre nível de escolaridade e rendimento médio de toda a população brasileira.
- D) Os dados sobre o rendimento e a escolaridade dos “pretos” e “pardos” da região metropolitana de Belo Horizonte indicam que essa população é majoritária.
42. O início do século XXI tem sido marcado pela constatação de que os modelos de desenvolvimento e estilo de vida adotados pela sociedade contemporânea, caracterizada pelo aumento da produtividade e maximização do lucro, tornam-se insustentáveis e exigem mudanças profundas, sem as quais a crise social tornar-se-á cada vez mais grave.

Sobre a questão, é **incorreto** afirmar:

- A) A sustentabilidade implica a alteração no padrão de valores culturais tradicionais e a adoção de uma cultura mundial homogênea.
- B) Os riscos para a sustentabilidade não são apenas os advindos do mundo natural, mas principalmente os criados pela atividade humana.
- C) Segundo alguns estudiosos, a demanda humana já pode ter excedido a capacidade regenerativa da biosfera.
- D) Uma das soluções possíveis para a questão implica a diminuição do crescimento populacional e do consumo industrial.

HISTÓRIA

Questões de 43 a 50

43. O século XVII, na França, foi marcado pela força do governo de Luís XIV, conhecido como “Rei Sol”. A respeito desse governo, assinale a afirmativa **correta**.
- A) Era um governo favorável à liberdade religiosa, exemplificada na manutenção do edito de Nantes, que assegurava o culto protestante na França.
 - B) Esse governo manteve uma política de livre circulação de idéias, sendo conhecido como um “déspota esclarecido”.
 - C) Nesse governo, foi marcante a atuação do Ministro Richelieu, considerado o mais influente conselheiro do rei Luís XIV.
 - D) No governo, houve crescimento da centralização política e administrativa, marcado por uma política externa belicosa e mercantilista.
44. Das duas últimas décadas do século XIX até os anos que antecederam à Primeira Guerra Mundial, ocorreu a expansão das economias capitalistas. A respeito das conseqüências do Imperialismo nos continentes asiático e africano, no período indicado, assinale a afirmativa **incorreta**.
- A) Os povos asiáticos e africanos aceitaram pacificamente as políticas implementadas pelas potências européias em seus países.
 - B) Ocorreu a desorganização das atividades econômicas tradicionais, como a agricultura de subsistência, o artesanato coletivista e a pecuária itinerante.
 - C) Na Índia, houve a decadência da indústria têxtil artesanal, pois essa foi obrigada a comprar produtos industrializados da Inglaterra.
 - D) Ocorreu a divisão territorial da China em várias zonas de influência européia e norte-americana.

45. Entre 1750 e 1777, o governo de Portugal e seus domínios foram conduzidos por Sebastião José de Carvalho e Melo, Conde de Oeiras e depois Marquês de Pombal. Assinale, dentre as alternativas abaixo, a que indica **corretamente** o principal conjunto de medidas implementadas por Pombal, relativas à administração, à política e à economia do Brasil.
- A) Transferência da Família Real Portuguesa para a cidade do Rio de Janeiro, abertura dos portos às nações amigas e abolição do tráfico de escravos.
 - B) Extinção do sistema de capitanias hereditárias, transferência da sede do governo geral para o Rio de Janeiro e expulsão dos Jesuítas.
 - C) Expulsão dos holandeses da região de Pernambuco, desamortização dos bens dos Jesuítas e abertura dos portos para a Inglaterra.
 - D) Divisão do território colonial em capitanias hereditárias, estabelecimento da capital do Vice-Reino do Brasil em Salvador e proibição da escravidão indígena.
46. Em 25 de março de 1824, o príncipe Dom Pedro promulgou a Constituição que vigorou, com algumas modificações, até o final do Império. As características impositivas e centralizadoras da nova Carta provocaram reações de liberais, radicais e republicanos em várias partes do território brasileiro, recém-emancipado. Dentre as principais manifestações coletivas de insatisfação contra o governo de D. Pedro I, pode-se destacar:
- A) a Revolta da Chibata.
 - B) a Revolução Farroupilha.
 - C) a Confederação do Equador.
 - D) a Revolta dos Malês.

47. Em 30 de março de 1935, veio a público o manifesto do movimento social e político conhecido como ANL (Aliança Nacional Libertadora), organizado por comunistas e tenentes de esquerda, tendo aclamado Luís Carlos Prestes como presidente de honra. Assinale, dentre as alternativas abaixo, o item que **não** pertence ao programa básico da ANL.
- A) Suspensão do pagamento da dívida externa.
 - B) Nacionalização das empresas estrangeiras.
 - C) Garantia das liberdades dos setores populares.
 - D) Estabelecimento de um governo marxista-socialista.
48. Em 28 de fevereiro de 1986, o então Presidente da República, José Sarney, anunciou, em rede nacional de rádio e televisão, um conjunto de medidas econômicas chamado Plano Cruzado. Dentre as principais medidas do plano, destacam-se, **exceto**:
- A) A substituição do Cruzeiro por uma nova moeda, o Cruzado.
 - B) A desindexação da economia.
 - C) O congelamento das poupanças e das contas correntes.
 - D) O congelamento dos preços e dos aluguéis.
49. As ditaduras militares na América do Sul, nas décadas de 70 e 80 do século XX, foram marcadas por períodos de violentos conflitos políticos e sociais. Sobre esse período, é **incorreto** afirmar:
- A) No Chile, o golpe militar de 11 de setembro interrompe o governo de Salvador Allende, que havia introduzido a experiência do socialismo em regime democrático por meio da vitória da Unidade Popular em 1970.
 - B) No Uruguai, apesar de o presidente Juan Maria Bordaberry ser civil, o poder militar se instala por intermédio da criação, em fevereiro de 1973, do Conselho de Segurança Nacional (COSENA).
 - C) O Plano Condor foi uma estratégia conjunta das ditaduras sul-americanas para conter os movimentos de resistência aos governos militares e se baseou nas doutrinas de segurança nacional adotadas por esses governos.
 - D) Como havia acontecido na Argentina e no Brasil, a alternância de generais que assumiram a presidência foi uma característica marcante nas ditaduras que foram instaladas nos países da América do Sul.

50. A Comissão Econômica para a América Latina e o Caribe (CEPAL) foi criada em fevereiro de 1948, no âmbito da Organização das Nações Unidas (ONU), com sede na cidade de Santiago, Chile. Sobre a história e as atividades da CEPAL, considera-se que:

- I. foi criada para coordenar as atividades de desenvolvimento econômico na América Latina, sendo uma das cinco comissões econômicas regionais vinculadas à ONU.
- II. criada no pós-guerra, tinha entre seus objetivos promover o desenvolvimento econômico e a industrialização na América Latina como forma de expansão do capitalismo.
- III. criada no período da “guerra-fria”, tinha como objetivo dar suporte às atividades da Organização dos Estados Americanos (OEA), barrando a expansão do comunismo no Continente.
- IV. o “desenvolvimentismo” cepalino propunha que a industrialização, apoiada na ação do Estado, seria a forma básica de superação do subdesenvolvimento latino-americano.

Estão corretos os itens:

- A) I, II, IV
- B) I, III, IV
- C) I, II, III
- D) II, III, IV

LÍNGUA PORTUGUESA E LITERATURA BRASILEIRA

Questões de 51 a 63

Dentro do politicovil

André Petry

Tudo já indicava que estamos cada vez mais distantes da política e mais próximos da politicalha, mas a tragédia de Congonhas jogou uma luz intensa sobre essa deformação nacional. A politiquice pós-tragédia dividiu Brasília em dois bandos. Os politiqueiros do governo torcem para que a principal explicação do desastre seja um defeito no avião ou erro do piloto, aliviando a barra governista. Os politiquetes da oposição fazem figa para que a pista de Congonhas seja a grande culpada, o que compromete o governo. Como as investigações iniciais sugerem que o problema principal ocorreu na cabine do avião, e não na pista do aeroporto, politiquinhos governistas talvez se sintam autorizados a voltar a brincar de top, top, top.

Essa versão amesquinhada da política não é exclusividade brasileira, mas nas democracias mais maduras os politicastos ao menos se empenham em esconder seus impulsos. Aqui, as coisas estão mais debochadas. É impressionante a incapacidade dos nossos politicantes de fazer a política grande, nobre, a política que, apesar de todas as divergências, leva em conta que, afinal, vivemos todos juntos. Mas nossos politicóides são indiferentes a esse projeto de bem comum. Vulgarizam-se tanto que se apartaram do sentimento brasileiro médio, que se espantou de verdade, se chocou de verdade com o avião explodindo, se solidarizou de verdade com o drama das famílias. O senhor Marco Aurélio “Top, Top, Top” Garcia é exemplo dessa alienação. Filmado, como ele diz, de “forma clandestina”, Garcia mostrou preocupar-se menos com a comoção nacional e mais com o impacto eleitoral da tragédia. Coisa de politiquilho.

Com o mesmo alheamento, o presidente Lula sumiu por três dias depois do maior acidente aéreo do país, tal como fazem os opositoristas na hora em que são postos à prova. José Serra desapareceu quando o PCC colocou São Paulo de joelhos. Agora, como Congonhas não é obra sua, Serra aparece em Congonhas. E Lula, como Congonhas é obra sua, some de Congonhas, some de Porto Alegre e cancela visitas a toda região Sul do país, exatamente para onde deveria viajar se vencesse a covardia da politicagem, se deixasse de fazer politicócoras.

Com politicalhões assim, corremos o risco de ficar numa situação algo parecida com a condição a que o nazismo relegou suas vítimas, conforme a formulação de Hannah Arendt: não eram considerados seres humanos, apenas futuros cadáveres.

Basta de politicoveiros. Precisamos de políticos.

In: Revista Veja. Edição 2019, 1º de agosto de 2007, p. 86.

51. Assinale a alternativa que apresenta palavras compostas por **aglutinação**.

- A) politicovil / politicastros / politicócoras / politicoveiros
- B) politicoveiros / politiquilho / politiqueiros / politicalha
- C) politicóides / politiquice / politicagem / politiquetes
- D) politicastros / politicoveiros / politiquinhos / politiquilho

52. Assinale a alternativa composta por palavras no grau **diminutivo**.

- A) politiquice / politicalha / politiquetes
- B) politicantes / politicóides / politiquilho
- C) politiquetes / politiquilho / politiquinhos
- D) politicalha / politicagem / politiquinhos

53. De acordo com o texto de André Petry, fazer politicócoras é governar:

- A) atenuando erros dos adversários políticos.
- B) culpando adversários políticos de ocasionarem tragédias.
- C) cancelando viagens importantes sem dar explicações.
- D) escondendo-se por medo de assumir responsabilidades.

54. Leia o trecho abaixo.

Os politiqueiros do governo **torcem** para que a principal explicação do desastre seja um defeito no avião ou erro do piloto, aliviando a barra governista. Os politiquetes da oposição **fazem figa** para que a pista de Congonhas seja a grande culpada, o que compromete o governo.

Os termos em destaque no trecho acima são:

- A) parônimos
- B) sinônimos
- C) antônimos
- D) homônimos

55. Leia a citação apresentada a seguir.

“Essa versão amesquinhada da política não é exclusividade brasileira, mas nas democracias mais maduras os politicastros ao menos se empenham em esconder seus impulsos.”

O período apresentado faz referência:

- A) ao sentimento brasileiro médio.
- B) à brincadeira de top, top, top.
- C) ao sumiço de Serra.
- D) ao sumiço de Lula.

56. Leia o trecho apresentado a seguir.

“Vulgarizam-se tanto que se apartaram do sentimento brasileiro médio, que se espantou de verdade, se chocou de verdade com o avião explodindo, se solidarizou de verdade com o drama das famílias.”

Assinale a alternativa em que a reescrita **mantém o sentido** do período apresentado.

- A) Eles vulgarizam-se tanto que ficaram apartados do sentimento brasileiro médio, que é de espanto de verdade, de choque de verdade com o avião explodindo, de solidariedade de verdade com o drama das famílias.
- B) Eles foram tão vulgarizados que se apartam do sentimento médio brasileiro, que foi espantado de verdade, foi chocado de verdade com o avião explodindo, foi solidarizado de verdade com o drama das famílias.
- C) Eles se vulgarizaram tanto que se apartaram do sentimento brasileiro médio, que espantou-se de verdade, que chocou-se de verdade, que solidarizou-se de verdade com o drama das famílias.
- D) Eles vulgarizam-se tanto que foram apartados do sentimento médio brasileiro, que foi espantado de verdade, que foi chocado de verdade, que foi solidarizado de verdade com o drama das famílias.

57. Leia o seguinte trecho:

“Com politicalhões assim, corremos o risco de ficar numa situação **algo** parecida com a condição a que o nazismo relegou suas vítimas, conforme a formulação de Hannah Arendt: não eram considerados seres humanos, apenas futuros cadáveres.”

O termo em destaque pode ser substituído, **sem prejuízo do sentido do texto**, por:

- A) definitivamente
- B) compulsoriamente
- C) bem
- D) nada

58. Leia os trechos apresentados no quadro a seguir, extraídos de **O Rei da Vela**, de Oswald de Andrade.

“Abelardo II obedece de chicote em punho. A porta de ferro corre pesadamente.

(...)

Os clientes aparecem atropeladamente nas grades. É uma coleção de crise, variada, expectante. Homens e mulheres mantêm-se quietos ante o enorme chicote de Abelardo II.

(...)

Abelardo II faz estalar o chicote de domador.

(...)

ABELARDO I – (...) Vou atear fogo às vestes! Suicídio nacional! Solução do Mangue! (*Longa hesitação. Oferece o revólver ao Ponto e fala com ele.*) Por favor, seu Cireneu... (*Silêncio. Fica interdito*) Vê se afasta de mim esse fósforo...

O PONTO – Não é mais possível!

ABELARDO I – Como? Não é possível? O autor não ligaria... Então?...

O PONTO – Mas a crise... A situação mundial... O imperialismo. Com o capital estrangeiro não se brinca!

(ANDRADE, Oswald de. **O Rei da Vela**. São Paulo: Globo, 2003, p. 48; 98.)

No contexto da peça **O Rei da Vela**, a caracterização de Abelardo II, a apresentação dos clientes numa jaula, tal como o diálogo e as marcações acima, significam:

- A) recursos meramente cômicos com aspectos simbólicos.
- B) metalinguagem que produz distanciamento crítico.
- C) metáfora do tormento íntimo de Abelardo I.
- D) salto na seqüência temporal da ação.

59. Assinale a afirmativa **correta** a respeito de **Os Melhores Poemas de José Paulo Paes**.

- A) O livro apresenta uma coletânea de versos em que a elaboração de inversões sintáticas é uma tendência constante.
- B) O engenho construtivo poético remete à tradição lírica de versos adocicados dos séculos passados.
- C) O rebuscamento estilístico revela uma maneira peculiar de articular o rigor intelectual à retórica tradicional.
- D) A forma condensada da maior parte dos poemas torna ainda mais aguda a presença da ironia.

60. Leia atentamente os seguintes poemas de José Paulo Paes:

<p>19 de abril DIA DO ÍNDIO</p> <p>o dia dos que têm os seus dias contados</p>	<p>CANÇÃO DE EXÍLIO FACILITADA</p> <p>lá? ah!</p> <p>sabiá... papá... maná... sofá... sinhá...</p> <p>cá? bah!</p>
--	--

(PAES, José Paulo. **Os melhores poemas de José Paulo Paes**. São Paulo: Global Editora, 2003, p. 130 ; 155.)

Assinale a alternativa que contém a correspondência **adequada** aos dois poemas.

- A) Enquanto o segundo poema reflete uma visão jocosa da lírica romântica, o primeiro é um epigrama crítico da realidade indígena.
 - B) O primeiro poema reflete a condição secundária da arte literária no Brasil, e o segundo é um plágio da Canção do Exílio de Gonçalves Dias.
 - C) O segundo poema diferencia-se do primeiro pela ausência de rimas e extrema concentração lírica.
 - D) Ambos os poemas apresentam uma visão sarcástica do estilo poético posterior ao modernismo brasileiro.
61. Assinale a afirmativa **correta** a respeito do romance **Jóias de Família**, de Zulmira Ribeiro Tavares.
- A) A idéia de fazer uma cópia do verdadeiro rubi sangue-de-pombo foi dada ao juiz Munhoz por seu confidente, o joalheiro Marcel de Souza Armand.
 - B) Maria Bráulia aprendeu o sistema de dizer mentiras, recheando-as com elementos verdadeiros, em sua convivência com o marido.
 - C) Sob a aparência de inteira submissão, Maria Preta consegue manipular as decisões de sua patroa, Maria Bráulia Munhoz.
 - D) O secretário-terapeuta é, de fato, uma espécie de guarda-costas que protege o juiz das ameaças de seus inimigos políticos.

62. Nos contos de **Papéis Avulsos**, de Machado de Assis, há oposições decisivas na caracterização das personagens mencionadas nas alternativas abaixo, **exceto** entre:
- A) Dona Benedita e Eulália (“D.Benedita: um retrato”)
 - B) Simão Bacamarte e Crispim Soares (“O Alienista”)
 - C) Jafé e Sem (“Na Arca”)
 - D) Custódio e Vaz Nunes (“O Empréstimo”)
63. As recorrências intertextuais estão presentes nos excertos das obras indicadas nas alternativas abaixo, **exceto** em:
- A) “Heloísa será sempre de Abelardo. É clássico!” (**O Rei da Vela**, p. 108)
 - B) “Vê que não lhe dou Vênus; também não lhe dou Medusa.” (“D. Benedita”, In: **Papéis avulsos**, p. 87)
 - C) “Penélopes? Cefaléia! / Quanta saudade, odisséias...” (“Ítaca”. In: **Os melhores poemas de José Paulo Paes**, p. 220)
 - D) “Você arrumou uma linda cor de caramelo Dita, Bene, Benedita.” (**Jóias de Família**, p. 39)

LÍNGUA INGLESA

Questões de 64 a 70

Read the text carefully and choose the alternative which best completes each of the statements.

A History of the Pan American Games

The Pan American Games bring together athletes from the countries of the Americas in a festival of sport and international friendship. The Games are held every four years in the year preceding the Olympic Games. The first Pan American Games took place in 1951 at Buenos Aires, Argentina, but they originated more than two decades earlier. At the Olympic Congress coinciding with the 1924 Olympic Games at Paris, France, the International Olympic Committee members from Cuba, Guatemala and Mexico proposed the establishment of regional games for the countries of Central America. These games became reality two years later when Mexico City hosted the first Central American Games.

At the 1932 Los Angeles Olympic Games, representatives of the Latin American delegations proposed regional Games for all the Americas. This proposal eventually led to the first meeting of the Pan American Sports Congress at Buenos Aires in August 1940. The Congress selected Buenos Aires to host the first Pan American Games in 1942, but World War II forced postponement of these games.

Although the 1942 Pan American Games never took place, at least one poster was created on their behalf. The image shows a male figure in the foreground holding a javelin. The background reveals a view of the globe showing the Americas. The globe is encircled with the flags of 21 Pan American countries. Countries from the British Commonwealth did not participate in the early Pan American Sports Congress. The lithograph poster was designed by artist Falier Totaro in 1941.



A second Pan American Sports Congress met at the 1948 London Olympic Games where plans were revived. The first Pan American Games opened on February 25, 1951, at Buenos Aires. More than 2,500 athletes from 22 countries participated.

The organization governing the Games was renamed, in 1955, as the Pan American Sports Organization (PASO). Currently, 42 nations of North, Central and South America and the Caribbean comprise the organization. The official languages are Spanish and English. PASO has headquarters in Mexico City and is presided over by Mario Vasquez Raña of Mexico, who also is a member of the International Olympic Committee.

The PASO emblem is a torch superimposed over five concentric circles of the colors green, yellow, white, red and blue. At least one of these colors appears on every national flag of the Americas. PASO's motto "America, Espirito, Sport, Fraternité" incorporates four of the languages in common use in the Americas: Spanish, Portuguese, English and French. The phrase loosely translates to English as "The American spirit of friendship through sports."



Disponível em: <http://www.aafra.org/8saa/PanAm/pan_am_history.htm>. Acesso em: 30 ago, 2007.

64. The Pan American Games aim at:

- A) discussing friendship in Americas.
- B) preparing athletes for the World Cup.
- C) bringing American athletes altogether.
- D) revealing the quality of politics in Americas.

65. The first Pan American Games were hold in:

- A) 1924
- B) 1940
- C) 1942
- D) 1951

66. Check whether the following alternatives are true (T) or false (F).

- The first participants of the Pan American Games were Central American countries.
- Guatemala and Cuba suggested Mexico to host the first Pan American Games.
- Plans of the Pan American Sports Congress were revived in a meeting in London.
- The printed picture of the Pan American Games was created by an athlete.

- A) F - F - T - F
- B) T - T - F - F
- C) F - T - F - T
- D) T - F - T - T

67. The number of countries that participated in the first Pan American Games was:

- A) 21
- B) 22
- C) 25
- D) 42

68. The president of PASO is:

- A) Argentinean
- B) American
- C) Mexican
- D) Cuban

69. Choose the **wrong** information.

- A) PASO's motto was originally written in English.
- B) The first Central American Games were held in 1926.
- C) The Pan American Games were originated before 1931.
- D) The circles of the PASO emblem comprise five different colors.

70. Another title for this text could be:

- A) The origin of the Pan American Games.
- B) The events of the Pan American Games.
- C) The athletes of the Pan American Games.
- D) The headquarters of the Pan American Games.

LÍNGUA ESPANHOLA

Questões de 64 a 70

Lea el texto atentamente y a continuación seleccione la alternativa adecuada para cada una de las cuestiones que siguen.

01 Una absolución para los videojuegos

Un estudio niega que inciten a la violencia: un noticiero televisivo tiene mayor impacto emocional.

Jaime D'Alessandro.

05 Todo comenzó en 1999, cuando Eric Harris y Dyland Klebold mataron a doce compañeros en la secundaria Columbine para luego suicidarse. En efecto, las primeras teorías científicas que relacionaron los videojuegos violentos con comportamientos criminales y desequilibrados se remontan a esa época. Desde entonces, el debate sobre la legitimidad de los juegos electrónicos fue radicalizándose cada vez más. De un lado están los que desearían prohibirlos o

10 limitar su difusión, del otro, los que los defienden y sostienen que se trata de una forma más de entretenimiento.

Lo que está en discusión es la presunta influencia negativa que este medio tendría sobre los niños. Aunque conviene aclarar que la edad media de los jugadores aumentó sensiblemente.

15 Esto no significa que sobre ellos, al igual que sobre los chicos, los juegos no tengan un poder o una influencia negativa. El problema es que no hay estudios fiables capaces de demostrarlo o de negarlo.

Aclaremos, estudios de este tipo hay docenas, pero en su mayoría están fuertemente condicionados por prejuicios. Por lo menos eso afirma Christopher J.

20 Ferguson, investigador del departamento de Ciencias Aplicadas de la Universidad Internacional de Texas.

Una reciente publicación suya muestra que muchas de estas investigaciones tienen muy poco de científico. Algunas fueron realizadas teniendo en cuenta solamente a muchachos detenidos en reformatorios. Otras se hicieron

25 preguntando explícitamente a los sujetos qué sentían después de haber jugado durante 20 minutos con un videojuego violento. Un método poco eficaz.

"El problema está mal planteado", confirma Francesco Antinucci, director de la sección Procesos Cognitivos y Nuevas Tecnologías del Consejo de Investigaciones Científicas de Italia. "Es verdad que la interacción de los

30 videojuegos implica una participación mayor que el cine o la televisión. Pero el impacto emotivo es idéntico. Muchas veces es incluso menor".

Como Ferguson, también Antinucci piensa que hay una gran diferencia entre violencia representada y violencia real.

35 Hace tiempo se realizó un estudio sobre televisión y cine usando siempre el método indirecto. A chicos de 10 a 14 años se les mostró secuencias de violencia en películas de acción, en películas más realistas y en noticieros televisivos. Después se les pidió que asociaran lo que habían visto eligiendo uno de los dos adjetivos en pares de opuestos (frío o caliente, blanco o negro, blando o duro). Se procedió de esa manera porque haciendo preguntas directas no se

40 llega al verdadero estado emotivo del sujeto. La mayor parte de los entrevistados, por ejemplo, rara vez admiten haber tenido miedo o haber experimentado emociones que, a sus ojos, demuestran debilidad.

- Usando un método indirecto, en cambio, se llega a determinar con una buena aproximación qué secuencias tuvieron un impacto mayor. Las escenas que aparentemente no tuvieron ningún efecto fueron las de películas de acción de Hollywood, al estilo de "Last Action Hero", con Schwarzenegger: secuencias muy sanguinarias, extremadamente violentas y con un alto número de muertos. Más incisivas resultaron las escenas de violencia doméstica y psicológica de "Fanny & Alexander" de Bergman, donde sangre, en realidad, se ve poca.
- 45
- 50 Si trasladáramos esto a los videojuegos, deberíamos inferir que los juegos, acusados con frecuencia de ser muy violentos, serían totalmente inocuos teniendo en cuenta que lo que ponen en escena es aún más irreal que lo que se ve en numerosos filmes de Schwarzenegger.

Disponible en: <http://www.servicios.clarin.com/notas> Encontrado: martes 28 de agosto de 2007.
(Adaptado)

64. Según el texto, es **incorrecto** inferir:

- A) Eric Harris y Dyland Klebold estudiaban en la escuela Columbine.
- B) Eric Harris y Dyland Klebold mataron a sus compañeros por venganza.
- C) A Eric Harris y a Dyland Klebold les gustaban los videojuegos violentos.
- D) La matanza en Columbine despertó el debate sobre los videojuegos violentos.

65. La palabra **absolución** en el título representa un(a):

- A) crítica
- B) perdón
- C) condena
- D) sentencia

66. El estudio al que se refiere el subtítulo fue realizado por:

- A) autor no citado
- B) Francesco Antinucci
- C) Ferguson y Antinucci
- D) Christopher J. Ferguson

67. Muchas investigaciones realizadas tienen poco valor científico debido a su(s):

- A) objetivos
- B) resultados
- C) justificación
- D) metodología

68. Además de los **pares de opuestos** mencionados en el texto, otro par posible es:

- A) alto o corto
- B) largo o ancho
- C) fino o delgado
- D) suave o áspero

69. Según el texto, es **incorrecto** afirmar:

- A) Además de los chicos, otros jugadores jóvenes también juegan con videojuegos violentos.
- B) Los jóvenes detenidos en reformatorios son violentos porque juegan con videojuegos.
- C) Las escenas sanguinarias de las películas de acción parecen ser inofensivas para los espectadores.
- D) Las escenas de violencia real tienen un impacto emocional mayor que las de violencia representada.

70. "...**Pero** el impacto emotivo es idéntico..." (líneas 30-31)

En esta frase, la palabra destacada puede ser reemplazada por:

- A) más
- B) pues
- C) mas
- D) porque

B
R
A
N
C
O