

## Tabela Periódica\*

	1																18	
	1																	2
1	H 1,0																	He 4,0
		2																
2	Li 6,9	Be 9,0																
3	Na 23,0	Mg 24,3																
			3	4	5	6	7	8	9	10	11	12						
4	K 39,1	Ca 40,1	Sc 45,0	Ti 47,9	V 50,9	Cr 52,0	Mn 54,9	Fe 55,8	Co 58,9	Ni 58,7	Cu 63,5	Zn 65,4	Ga 69,7	Ge 72,6	As 74,9	Se 79,0	Br 79,9	Kr 83,8
5	Rb 85,5	Sr 87,6	Y 88,9	Zr 91,2	Nb 92,9	Mo 95,9	Tc (97)	Ru 101,1	Rh 102,9	Pd 106,4	Ag 107,9	Cd 112,4	In 114,8	Sn 118,7	Sb 121,8	Te 127,6	I 126,9	Xe 131,3
6	Cs 132,9	Ba 137,3	†La 138,9	Hf 178,5	Ta 180,9	W 183,8	Re 186,2	Os 190,2	Ir 192,2	Pt 195,1	Au 197,0	Hg 200,6	Tl 204,4	Pb 207,2	Bi 209,0	Po (209)	At (210)	Rn (222)
7	Fr (223)	Ra (226)	‡Ac (227)	Rf (261)	Db (262)	Sg (263)	Bh (262)	Hs (265)	Mt (266)									

†	58 Ce 140,1	59 Pr 140,9	60 Nd 144,2	61 Pm (145)	62 Sm 150,4	63 Eu 152,0	64 Gd 157,3	65 Tb 158,9	66 Dy 162,5	67 Ho 164,9	68 Er 167,3	69 Tm 168,9	70 Yb 173,0	71 Lu 175,0
‡	90 Th 232,0	91 Pa (231)	92 U 238,0	93 Np (237)	94 Pu (242)	95 Am (243)	96 Cm (247)	97 Bk (247)	98 Cf (251)	99 Es (252)	100 Fm (257)	101 Md (258)	102 No (259)	103 Lr (260)

\* Nova numeração dos grupos, segundo recomendação da IUPAC de 1990. Símbolos dos elementos 104 a 109 de acordo com recomendação da IUPAC de 1997.

## QUÍMICA

## Questões de 01 a 08

01. Um aluno encontrou em um laboratório três frascos contendo três misturas binárias, conforme descrito a seguir.

**1ª Mistura:** heterogênea, formada por dois sólidos

**2ª Mistura:** heterogênea, formada por dois líquidos

**3ª Mistura:** homogênea, formada por dois líquidos cujos pontos de ebulição diferem em 20 °C

Marque a alternativa que indica os processos de separação mais adequados para recuperar as substâncias originais na 1ª, 2ª e 3ª misturas, **respectivamente**.

- A) filtração, decantação e destilação simples
- B) evaporação, destilação simples e decantação
- C) decantação, destilação simples e destilação fracionada
- D) sublimação, decantação e destilação fracionada

02. Um elemento M forma um íon  $M^{3+}$ . O elemento M e o íon  $M^{3+}$  possuem:

- A) o mesmo raio.
- B) a mesma energia de ionização.
- C) a mesma carga nuclear.
- D) as mesmas propriedades químicas.

03. Um produto comercial chamado *Scotch Gard* é utilizado, sob a forma de *spray*, em superfícies como as de estofados e tecidos, para torná-las à prova d'água. O princípio de atuação do *Scotch Gard* é que ele torna a superfície:

- A) hidrofílica, impedindo que a água seja absorvida por ela.
- B) hidrofóbica, impedindo que a água seja absorvida por ela.
- C) hidrofílica, permitindo que a água seja absorvida por ela.
- D) hidrofóbica, permitindo que a água seja absorvida por ela.

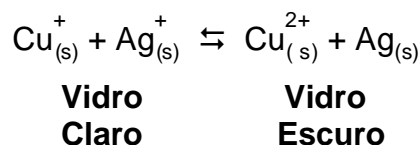
04. Considere as seguintes reações ácido-base, incompletas e não balanceadas:



Os nomes dos sais formados em cada reação, na ordem apresentada, são:

- A) sulfato de cobre (II), cloreto de amônio, nitrato de potássio, sulfeto de cádmio (II).
- B) sulfeto de cobre (II), clorato de amônio, nitrito de potássio, sulfato de cádmio (II).
- C) sulfeto de cobre (II), perclorato de amônio, nitreto de potássio, sulfeto de cádmio (II).
- D) sulfeto de cobre (II), clorito de amônio, nitreto de potássio, sulfato de cádmio (II).

05. Lentes do tipo *best gray*<sup>®</sup> e *transitions*<sup>®</sup> são fabricadas com vidros chamados fotocromicos. Esses vidros contêm íons prata e íons cobre que participam de um equilíbrio de oxirredução representado simplificadaamente pela seguinte equação:



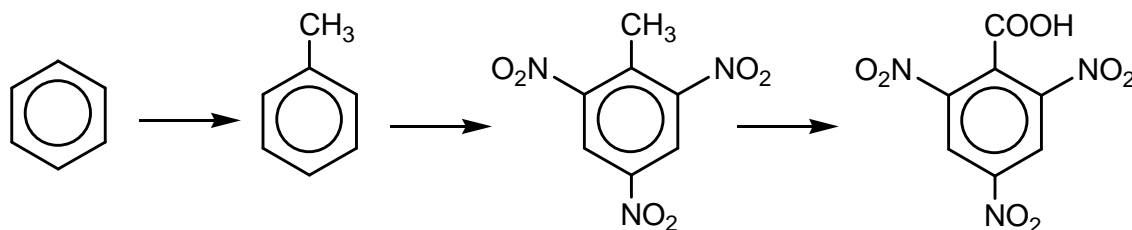
Sob efeito de sol forte, a alta energia da luz ultravioleta provoca a formação de átomos de prata, e a lente escurece. Quando a intensidade da luz é reduzida, a reação se inverte, e a lente fica mais clara. Assim, quando a lente escurece, podemos dizer que:

- A) o íon  $\text{Ag}^+$  atua como doador de elétrons.
- B) o íon  $\text{Cu}^+$  atua como agente redutor.
- C) o íon  $\text{Ag}^+$  é oxidado.
- D) o íon  $\text{Cu}^+$  é reduzido.

06. Durante uma festa, um convidado ingeriu 5 copos de cerveja e 3 doses de uísque. A cerveja contém 5% v/v de etanol e cada copo tem um volume de 0,3 L; o uísque contém 40% v/v de etanol e cada dose corresponde a 30 mL. O volume total de etanol ingerido pelo convidado durante a festa foi de:

- A) 111 mL.
- B) 1,11 L.
- C) 15,9 mL.
- D) 1,59 L.

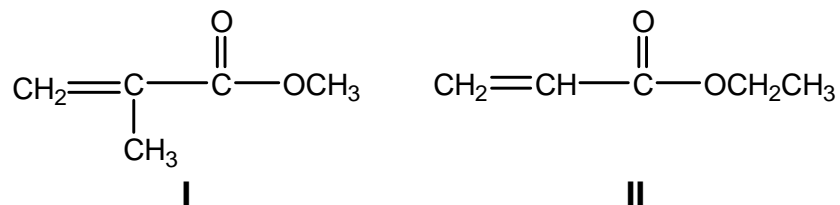
07. Considere a seguinte rota de síntese, que envolve o trinitrotolueno (TNT), um explosivo extremamente vigoroso.



Assinale a alternativa que apresenta uma reação que **não** está presente nesse esquema.

- A) redução
- B) oxidação
- C) alquilação
- D) nitração

08. Considere os compostos I e II, cujas estruturas são mostradas a seguir.



Em relação a esses compostos é **incorreto** afirmar:

- A) São isômeros e pertencem à mesma família de compostos orgânicos.
- B) Derivam do mesmo ácido carboxílico.
- C) Sofrem hidrólise, formando ácido carboxílico e álcool.
- D) Apresentam três átomos de carbono hibridizados  $sp^2$ .

**MATEMÁTICA****Questões de 09 a 18**

**09.** Três vezes por semana, Lara faz um percurso de 50 minutos na esteira ergométrica, dividido da seguinte forma: nos primeiros 5 minutos, ela caminha a 6 Km/h; nos 5 minutos seguintes, corre a 8km/h; e continua alternando entre caminhada e corrida a cada 5 minutos, até completar os 50 minutos.

Dessa forma, Lara atinge a metade do percurso em:

- A) exatos 25 minutos.
- B) menos de 25 minutos.
- C) mais de 25 minutos.
- D) exatos 30 minutos.

**10.** A respeito dos números  $a = 0,499999\dots$  e  $b = 0,5$ , é **correto** afirmar:

- A)  $b = a + 0,011111\dots$
- B)  $a = b$
- C)  $a$  é irracional e  $b$  é racional
- D)  $a < b$

**11.** Uma loja vende seus produtos com duas opções de pagamento: à vista, com 10% de desconto, ou em duas prestações mensais iguais sem desconto, sendo a primeira paga no ato da compra. Dessa forma, a taxa mensal de juros embutida na venda a prazo é de:

- A) 5%
- B) 10%
- C) 20%
- D) 25%

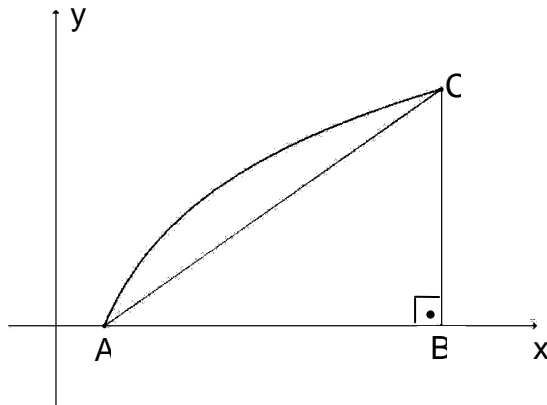
12. No quadrado apresentado a seguir, a soma dos números em cada linha, em cada coluna e em cada diagonal é sempre a mesma. Um quadrado de números assim chama-se quadrado mágico.

3		
$5x$	$x^2 + 2$	$x$
5		$y$

Nessas condições, o valor de  $y$  é:

- A) 9
  - B) -21 ou 9
  - C) -21
  - D) -9 ou 21
13. Maíra adora brincar na piscina da casa de Jean. A piscina tem 3 m de largura por 4 m de comprimento. A parte rasa tem 0,5 m de profundidade e a parte funda, 1 m de profundidade. O piso da piscina é o usual: uma rampa plana. A quantidade de litros de água necessária para enchê-la é:
- A) 6000
  - B) 8000
  - C) 9000
  - D) 10000
14. O número de gabaritos possíveis para uma prova com 10 questões, com quatro alternativas por questão e apenas uma alternativa correta é:
- A) 40
  - B)  $4^{10}$
  - C)  $10^4$
  - D) 10

15. Observe a figura, em que o arco  $AC$  é da curva  $y = \log_3 x$  e  $\overline{AB} = 8$ .



O centro da circunferência circunscrita ao triângulo  $ABC$ , retângulo em  $B$ , é:

- A) (3,2)  
 B) (5,1)  
 C) (7,3)  
 D) (8,4)
16. Considere o polinômio  $p(x) = x^4 - x^3 - 14x^2 + 2x + 24$ . Sabendo-se que o produto de duas raízes de  $p(x)$  é  $-12$ , o produto das outras duas raízes é:
- A) -2  
 B) 2  
 C) 4  
 D) -4
17. Considerando que um sistema de equações lineares homogêneo  $3 \times 3$ , nas incógnitas  $x, y$  e  $z$ , com coeficientes reais, é possível e indeterminado, assinale a alternativa que **não** representa uma solução geral desse sistema.
- A)  $\{x = 2t, y = t, z = -3t, t \in \mathbb{R}\}$   
 B)  $\left\{x = \frac{t}{2}, y = -t, z = t, t \in \mathbb{R}\right\}$   
 C)  $\{x = 2t, y = t + 1, z = t, t \in \mathbb{R}\}$   
 D)  $\{x = t, y = t, z = t, t \in \mathbb{R}\}$

18. Considere um prisma cuja base é um hexágono regular de lado  $l$  e uma pirâmide cuja base é um triângulo equilátero com lados medindo o triplo de  $l$ . Se o volume do prisma é o dobro do volume da pirâmide, a altura da pirâmide é:
- A) o quádruplo da altura do prisma.
  - B) o triplo da altura do prisma.
  - C) o dobro da altura do prisma.
  - D) igual à altura do prisma.

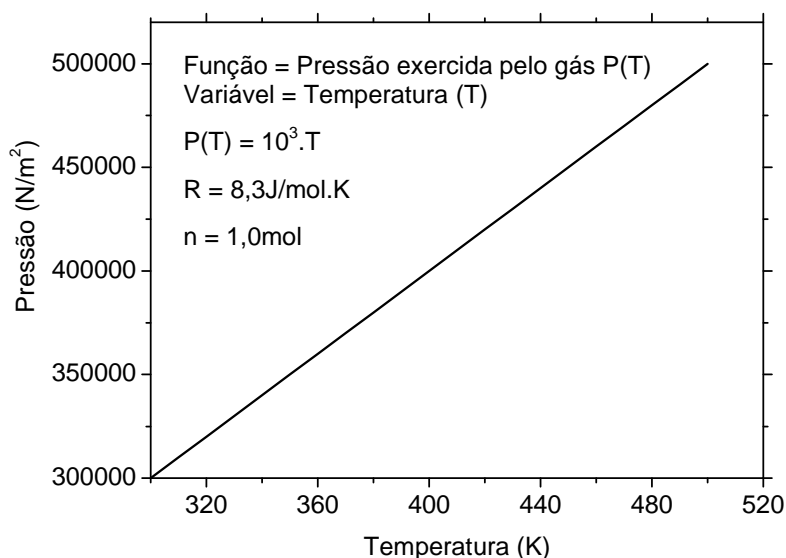


## FÍSICA

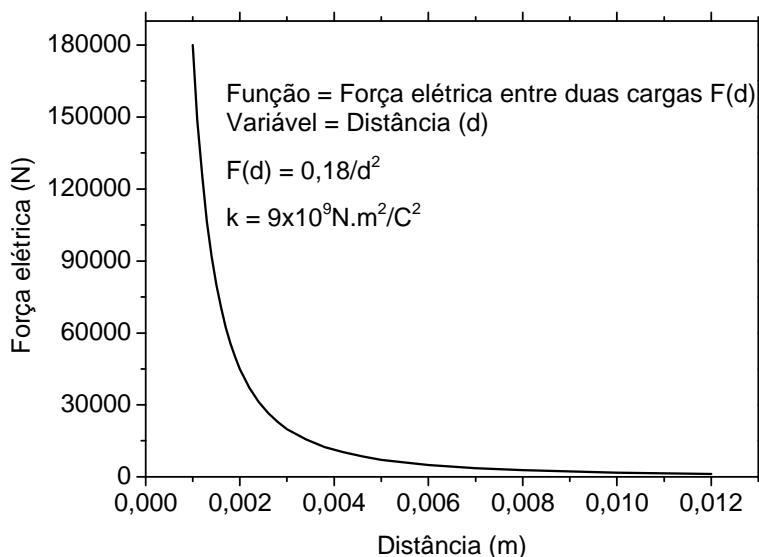
## Questões de 19 a 26

A Física é a parte da ciência que estuda os fenômenos naturais e utiliza-se da linguagem matemática para descrevê-los. Modelos matemáticos são elaborados para descrever um determinado fenômeno e são submetidos ao teste do método experimental. A seguir, mostramos os gráficos construídos após a realização de quatro experimentos. **Analisar as informações contidas neles para responder às questões 19, 20 e 21.**

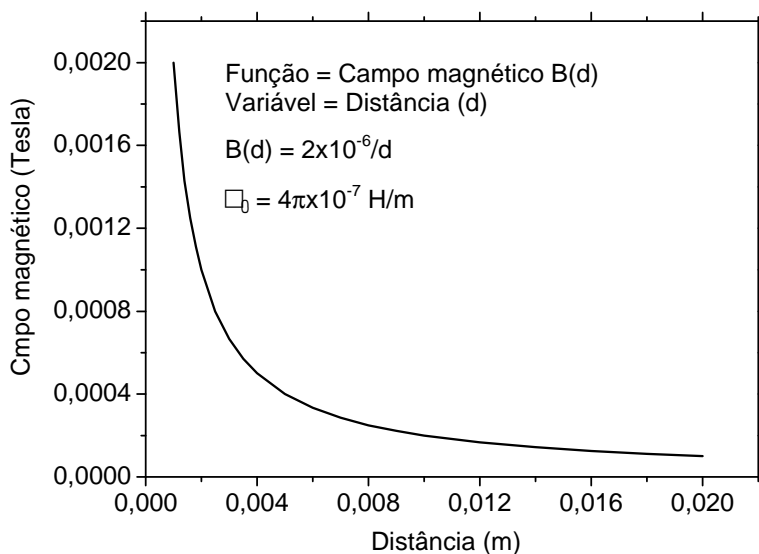
Experimento I – Medida da pressão,  $P$ , em  $\text{N/m}^2$ , exercida por um gás ideal, mantido a volume constante,  $V$ , em função da temperatura absoluta,  $T$ .



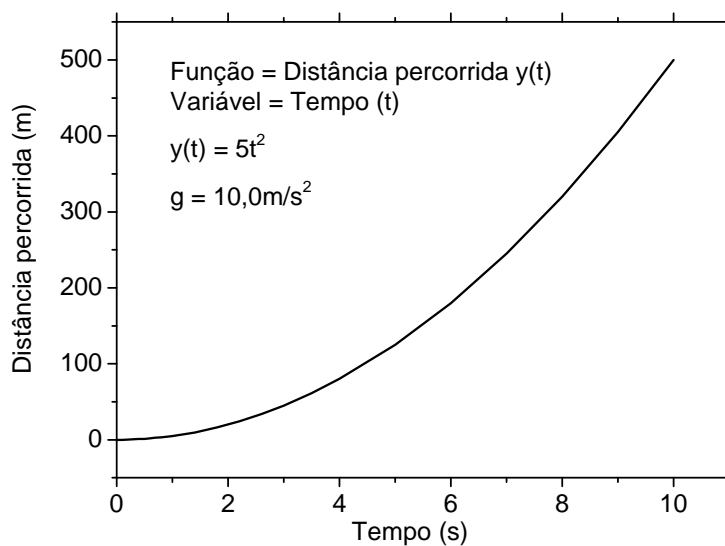
Experimento II – Força elétrica,  $F$ , em Newtons, entre duas cargas puntiformes iguais, mantidas no vácuo, em função da distância,  $d$ , entre elas.



Experimento III – Medida do campo magnético,  $B$ , em Tesla, produzido por uma corrente elétrica,  $i$ , constante, nas proximidades de um fio condutor infinito, em função da distância,  $d$ , ao fio.



Experimento IV – Espaço percorrido,  $y$ , em metros, por um objeto em queda livre, nas proximidades da Terra, em função do tempo,  $t$ , desprezando-se a resistência do ar.



19. A partir dos gráficos e das funções dos experimentos I, II, III e IV, assinale a alternativa **incorreta**.

- A) As grandezas físicas tratadas no experimento I são diretamente proporcionais.
- B) As grandezas físicas representadas no experimento II são inversamente proporcionais.
- C) O campo magnético gerado pela corrente elétrica, nas proximidades do fio condutor do experimento III, varia com o inverso da distância ao fio.
- D) A distância percorrida pelo objeto em queda livre, no experimento IV, varia com o quadrado do tempo.

20. O volume,  $V$ , do gás, mantido constante, durante o experimento I equivale a:

- A) 8,3 litros
- B) 8,3 mililitros
- C) 8,3 metros cúbicos
- D) 8,3 milímetros cúbicos

21. O módulo das cargas puntiformes utilizadas no experimento II é:

- A)  $(200)^{0,5} \text{ C}$
- B)  $(20)^{0,5} \text{ C}$
- C)  $(2)^{0,5} \text{ C}$
- D)  $(0,2)^{0,5} \text{ C}$

22. Leia as afirmativas a seguir:

- I. A energia de uma onda eletromagnética é proporcional à sua frequência.
- II. O comprimento de uma onda eletromagnética é proporcional à sua frequência.
- III. A quantidade de movimento de um fóton de uma onda eletromagnética é inversamente proporcional ao seu comprimento de onda.

Assinale a opção **correta**:

- A) Somente a afirmativa I é verdadeira.
- B) Somente as afirmativas I e II são verdadeiras.
- C) Somente as afirmativas II e III são verdadeiras.
- D) Somente as afirmativas I e III são verdadeiras.

23. Qual o número mínimo de balões esféricos de gás Hélio que um menino de massa de 15,0kg precisa segurar para sustentar seu peso, sabendo-se que o raio do balão é de 50,0cm e que as densidades do ar e do Hélio são respectivamente  $d_{\text{ar}}=1,2\text{g/l}$  e  $d_{\text{He}}=0,2\text{g/l}$ ? (Despreze a massa da borracha dos balões e considere  $\pi \approx 3,0$  e  $g=10,0\text{m/s}^2$ ).
- A) 10  
B) 20  
C) 30  
D) 40
24. Um projétil de massa de 20,0kg disparado pelo canhão do veículo caça-tanques brasileiro Sucuri-II possui uma velocidade inicial de 1450,0m/s. Sabendo que, em determinado momento, a cadência de tiro do equipamento é de 6,0tiros/min, podemos afirmar que, nessa situação, a potência aproximada, em Watts, dissipada pelo canhão para se obter um alcance máximo do projétil vale:
- A)  $2 \times 10^4$   
B)  $2 \times 10^5$   
C)  $2 \times 10^6$   
D)  $2 \times 10^7$
25. Qual par de forças abaixo representa um par de ação e reação?
- A) O peso do bloco e a reação normal da mesa sobre o bloco.  
B) A força de atração que a Terra faz sobre um bloco e a força de atração que o bloco faz sobre a Terra.  
C) O peso de um navio e o empuxo que a água faz sobre a embarcação.  
D) Uma força horizontal puxando um bloco sobre uma mesa e a força de atrito da mesa sobre o bloco.
26. Qual dispositivo abaixo utiliza o princípio da indução eletromagnética no seu funcionamento básico?
- A) um chuveiro elétrico  
B) um ferro de passar roupa  
C) um liquidificador  
D) uma bateria de automóvel

**BIOLOGIA****Questões de 27 a 34**

27. Com relação à fotossíntese, assinale a afirmativa **correta**.

- A) A produção de carboidrato ocorrerá independentemente da etapa fotoquímica da fotossíntese, se os cloroplastos forem providos com um suprimento constante de ATP e água.
- B) Ao se adicionar  $H_2^{18}O$  a uma suspensão de cloroplastos capazes de fazer fotossíntese, a marcação irá aparecer no oxigênio, quando a suspensão for exposta à luz.
- C) Na fase de escuro, a energia solar captada pela clorofila é utilizada para sintetizar ATP, a partir de ADP e Pi (fosfato inorgânico).
- D) A membrana tilacóide é a sede das reações do escuro, enquanto no estroma ocorrem as reações de luz da fotossíntese.

28. Sobre os modernos testes de paternidade, assinale o que for **correto**.

- A) A probabilidade de erro nos testes de paternidade pelo exame do DNA, segundo alguns cientistas afirmam, é de cerca de 1 caso em 5 bilhões. Na prática, portanto, o exame pode ser considerado 100% seguro.
- B) O mais moderno e preciso teste para determinar a paternidade é feito a partir do RNA do indivíduo.
- C) Os únicos materiais utilizados para um teste de paternidade são o sangue e o esperma.
- D) A comprovação da paternidade pelo exame do DNA é feita comparando-se as “impressões genéticas” dos pais e do filho. Caso as faixas de DNA do filho que equivalem às faixas da mãe forem idênticas às do suposto pai, comprova-se a paternidade.

29. As campanhas de vacinação são importantes, pois nos garantem uma proteção maior contra algumas doenças. Abaixo há três afirmações em relação a conceitos envolvendo a vacinação:

- I. a vacina pode conter substâncias isoladas de microorganismos causadores de doenças ou os próprios microorganismos previamente atenuados;
- II. a vacina desencadeia no organismo vacinado uma resposta imunitária primária;
- III. graças à vacinação, o organismo é capaz de reagir com maior rapidez e eficiência contra qualquer patógeno.

Baseando-se nas afirmações acima, assinale a alternativa **correta**.

- A) Apenas II e III são afirmações verdadeiras.
- B) Apenas as afirmações I e II são verdadeiras.
- C) Apenas as afirmações I e III são verdadeiras.
- D) I, II e III são afirmações falsas.

30. Durante quatro décadas, pelo menos, o plástico petroquímico foi considerado um produto ideal, desde o seu descobrimento. Mas, a partir da década de 40, o plástico passou a ser o vilão ambiental. Seu principal problema ambiental é justamente a característica que já foi apontada como sua maior vantagem: **a resistência** (fonte: Ferraz, P. *Jornal da Tarde*, 14 maio 1993, p. 14).

Esta resistência significa que o plástico é resistente:

- A) à desinfecção.
- B) à ação de agrotóxicos.
- C) à biodegradação.
- D) aos antibióticos .

31. Os vertebrados podem apresentar respiração:

- A) apenas pulmonar
- B) cutânea, traqueal e pulmonar
- C) cutânea, branquial e pulmonar
- D) cutânea, traqueal, branquial e pulmonar

32. O corpo humano é constituído por aproximadamente 240 diferentes tipos de células, organizadas em quatro principais tecidos: epitelial, conjuntivo, muscular e nervoso.

Sobre esses tecidos, assinale a alternativa **errada**:

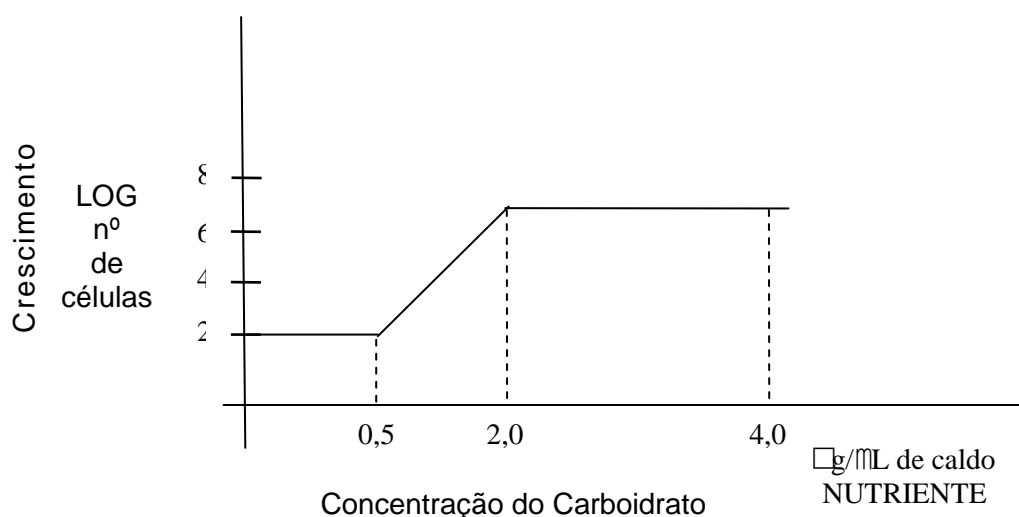
- A) O tecido epitelial tem origem ectodérmica e é formado por células fortemente aderidas umas às outras, o que lhes permite conferir proteção contra o atrito e contra a entrada de microorganismos no corpo.
- B) O tecido conjuntivo tem origem ectodérmica e mesodérmica e compreende uma grande variedade de tipos celulares, como os fibroblastos, osteoclastos e plaquetas, envolvidos por uma matriz extracelular abundante e diversificada.
- C) O tecido muscular tem origem mesodérmica e é formado por três tipos diferentes de fibras musculares, que em comum têm o fato de conterem grande quantidade de proteínas do tipo actina e miosina em seus citoplasmas.
- D) O tecido nervoso tem origem ectodérmica e sua principal célula é o neurônio. Estes neurônios freqüentemente apresentam bainha de mielina produzida por dois outros tipos celulares, os oligodendrócitos e as células de Schwann.

33. Um certo parasita, que causa uma doença humana, aloja-se no estômago e depois na glândula salivar do hospedeiro transmissor. A seguir, no ciclo de transmissão da doença para o homem, o parasita invade a corrente sanguínea, depois o fígado, onde se multiplica, atingindo novamente a corrente sanguínea.

O parasita, o hospedeiro transmissor e a doença descritos são, **respectivamente**:

- A) *Trypanosoma cruzi* / *Triatoma infestans* / Doença de Chagas
- B) *Leishmania brasiliensis* / *Phlebotomus intermedius* / Leishmaniose
- C) *Plasmodium vivax* / *Anopheles* / Malária
- D) *Wuchereria bancrofti* / *Culex fatigans* / Filariose

34. A produção de álcool pelas leveduras, como produto final do metabolismo, é uma característica microbiana que vem sendo explorada pelas indústrias interessadas nesse produto. Observe a curva de crescimento hipotética de uma espécie de levedura em diferentes concentrações de um novo carboidrato em experiência inédita.



Essa curva é obtida quando se estuda o crescimento de uma espécie microbiana em presença de seus fatores de crescimento, incluindo o novo carboidrato, que por conseguinte auxilia na avaliação sobre os metabólitos produzidos. Sabendo-se que os demais fatores foram mantidos constantes no experimento, a observação do gráfico nos permite fazer as seguintes afirmações, **exceto**:

- A) Nas concentrações de 0,5 a 2,0 µg/mL de caldo nutriente, a cultura apresenta um índice de crescimento mais acelerado.
- B) Há correlação entre concentração do carboidrato, número de célula microbiana e produção de álcool na faixa de 0,5 a 2,0 µg/mL de caldo nutriente.
- C) A partir de 2,0 µg/mL de caldo nutriente, o metabolismo está estável e, a cada momento, a cultura produz mais álcool.
- D) Se for usada a concentração de 8,0 µg/mL de caldo nutriente, certamente não haverá aumento significativo no crescimento.

**GEOGRAFIA****Questões de 35 a 42**

35. “Não existe geração de energia sem impacto ambiental. Esse impacto só será reduzido, se diminuirmos o consumo”, ressalta o pesquisador da Faculdade de Engenharia Mecânica da Unicamp, Gilberto Januzzi, em matéria publicada em 12/12/2004 no site <http://www.comciencia.br>.

Dentre as fontes de energia indicadas abaixo, assinale a opção que apresenta a fonte alternativa de menor impacto ambiental.

- A) construção de pequenas centrais hidrelétricas (PCHs)
  - B) construção de usinas térmicas que aproveitam a energia do urânio e do plutônio
  - C) geração de energia a partir dos ventos (eólica)
  - D) utilização de bagaço da cana e de biogás de lixo (biomassa)
36. “A divisão sexual do trabalho assume formas conjunturais e históricas, constrói-se como prática social, ora conservando tradições que ordenam tarefas masculinas e tarefas femininas na indústria, ora criando modalidades da divisão sexual das tarefas. A subordinação de gênero, a assimetria nas relações de trabalho masculinas e femininas se manifesta não apenas na divisão de tarefas, mas nos critérios que definem a qualificação das tarefas, nos salários, na disciplina do trabalho.” (CARLOTTO, C. M. O Conceito de gênero e sua importância para a análise das relações sociais. *Serv. Soc. Rev.*, Londrina, v. 3, n. 2, p. 205, jan./jun. 2001).

Sobre o trabalho feminino, é **correto** afirmar:

- A) Mesmo no mundo globalizado, o trabalho feminino é muito utilizado em formas de emprego precárias, como contratos de curta duração e empregos em tempo parcial.
- B) Os rendimentos das mulheres trabalhadoras mais escolarizadas tendem a ser superiores aos dos homens em igual posição.
- C) Observa-se uma diminuição da presença das mulheres em atividades de maior prestígio e rendimentos devido à melhoria da qualificação da mão-de-obra masculina.
- D) O trabalho doméstico é exercido predominantemente pelas mulheres em razão da baixa qualificação da mão-de-obra feminina.



37. Sobre a proliferação da violência urbana no Brasil, assinale a afirmativa **incorreta**.

- A) A baixa expressividade numérica das mulheres entre as vítimas de agressão por armas de fogo é decorrente da natureza dócil das mulheres.
- B) A violência atinge principalmente os adultos jovens, solteiros, com escolaridade até o ensino fundamental.
- C) As mulheres têm sido vitimadas especialmente por assaltos e pela violência de origem passional.
- D) As taxas brasileiras de mortalidade por homicídio e acidentes de trânsito estão entre as mais altas em todo o mundo.

38. “São as empresas globais e não as nações que definem as estratégias globais nas quais as atividades são localizadas em muitos países.” (PORTER, M. E. *A vantagem competitiva das nações*. Rio de Janeiro: Campus, 1993, apud JANSEN et al. *Estratégias de sobrevivência para pequenas e médias empresas em ambientes globalizados: um estudo de caso do setor eletroeletrônico*. *Gestão & Produção*, v. 12, n. 13, p. 405-416, set./dez. 2005).

A afirmativa transcrita acima expressa uma opinião corrente acerca do atual processo de globalização da economia. Sobre essa questão, assinale a afirmativa **incorreta**.

- A) A economia mundial conseguiu tornar-se verdadeiramente global com base na nova infra-estrutura, propiciada pelas tecnologias da informação e da comunicação.
- B) As nações subdesenvolvidas estão criando restrições à entrada de capitais por meio de barreiras comerciais e do aumento da regulamentação dos seus mercados financeiros e de trabalho.
- C) O processo atual de mundialização da economia capitalista é acionado pelas corporações transnacionais, apoiadas pelos governos dos países capitalistas centrais.
- D) Um fator determinante para a incorporação ao processo de globalização econômica é a adoção de políticas de desregulamentação e de liberalização postas em prática pelos governos e pelas instituições internacionais.

39. “O Katrina atingiu categoria 5 antes de chegar a New Orleans em 29 de agosto de 2005. As tempestades causadas pelo furacão foram tão intensas que romperam diques e inundaram grande parte da cidade. Mais de 1.500 pessoas morreram. Os gastos causados pela devastação foram estimados em US\$ 80 bilhões, tornando o Katrina o desastre natural mais caro da história dos EUA” (ESTADÃO DE HOJE, 01/09/08. Caderno Internacional. Versão on-line disponível em [http://www.estadao.com.br/estadaodehoje/20080901/not\\_imp234073,0.php](http://www.estadao.com.br/estadaodehoje/20080901/not_imp234073,0.php)).

Sobre esse fenômeno natural, é **incorreto** afirmar:

- A) Os gastos decorrentes do impacto de um furacão envolvem a recuperação das fontes de água potável, do grande número de habitações destruídas e a redução dos prejuízos nas zonas de cultivo.
- B) O aumento da capacidade de destruição dos furacões no Atlântico e no Pacífico pode estar ligado aos oceanos mais quentes, com repercussões nos regimes de vento, chuva e circulação de correntes oceânicas.
- C) O impacto destrutivo dos furacões sobre as atividades humanas é diretamente proporcional ao nível de concentração populacional em regiões localizadas na orla marítima.
- D) Os furacões poderão ser controlados reduzindo-se e limitando-se a emissão de dióxido de carbono e de outros gases responsáveis pelo efeito estufa.

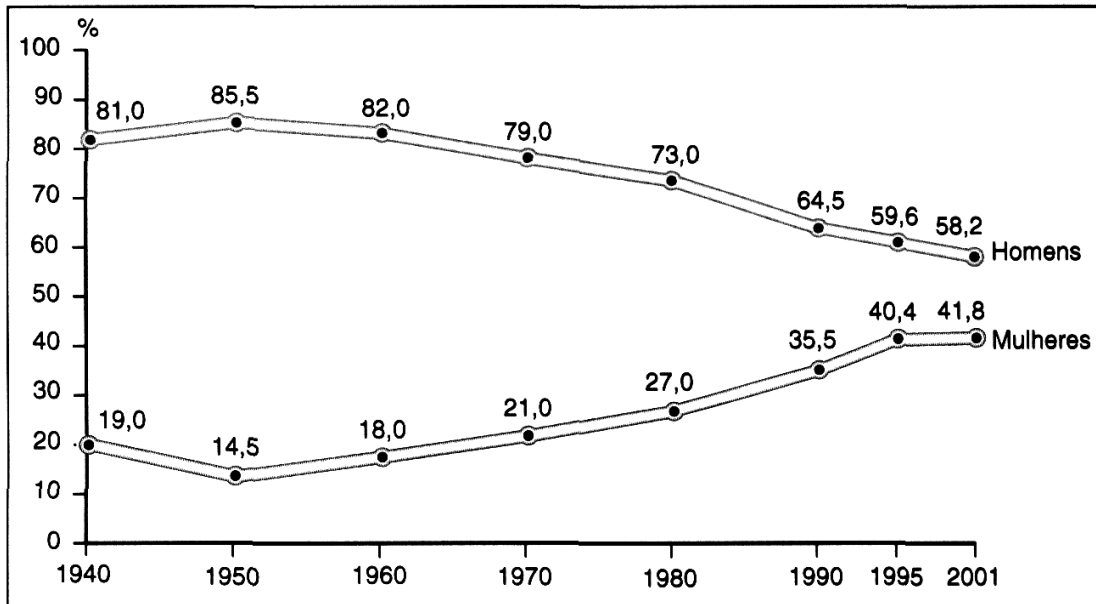
40. Um mapa pode ser definido como uma representação reduzida, simplificada, convencional e planar da superfície terrestre ou de regiões subterrâneas que lhe estão muito próximas.

Sobre os elementos de um mapa e suas características, assinale a afirmativa **incorreta**.

- A) Os mapas apresentam uma riqueza de detalhes diretamente proporcional à escala utilizada, de modo que, quanto maior for a escala, maior será a riqueza de detalhes apresentada.
- B) Os mapas são representações planares, pois os elementos da superfície terrestre que neles figuram são representados pela sua projeção em uma superfície plana.
- C) Os mapas são representações amplificadas da superfície terrestre, pois neles todas as suas características são representadas e descritas.
- D) Os mapas são usualmente representações reduzidas dos segmentos apresentados na superfície terrestre.

41. Analise o seguinte gráfico.

**Brasil: Participação feminina e masculina na População Economicamente Ativa – 1940-2001**



Fontes: IBGE, *Anuário estatístico do Brasil* 1992, p. 269-270; PNAD 1995, p. 28; PNAD 2001, p. 75.

Com base nos dados contidos no gráfico, assinale a alternativa **correta** sobre as características do trabalho no Brasil.

- A) Nos últimos 50 anos, ocorreram um aumento nos percentuais de participação masculina nas atividades produtivas e uma diminuição da participação feminina.
- B) Os dados indicam que a participação de homens no mercado de trabalho vem diminuindo, porém ainda é superior à participação feminina.
- C) Os indicadores demonstram que as mulheres passaram a desenvolver atividades produtivas somente a partir da década de 1940.
- D) Um fator determinante do crescimento da participação da mulher no mercado de trabalho tem sido a diminuição da oferta de mão-de-obra masculina.

42. Pará e Minas Gerais são líderes do setor minero-metalúrgico no país e respondem por 66% da produção. Os dois estados ocupam posição de destaque no cenário da produção mineral brasileira. Enquanto Minas Gerais é líder em produção de minério de ferro, o Pará é o maior em bauxita.

Para Minas Gerais, têm-se os seguintes dados sobre as exportações:

Produtos	US\$ (Milhões)	% Total	% Variação
Minérios de ferro não aglomerados	4.625,9	25,2%	28,7%
Café não torrado, não descafeinado, em grão	2.531,4	13,8%	20,7%
Ferronióbio	959,7	5,2%	101,3%
Ferro fundido bruto não ligado	668,6	3,6%	6,1%
Pasta química madeira (celulose)	554,6	3,0%	28,5%
Ouro em barras	516,3	2,8%	24,3%
Automóveis c/motor explosão 1500<cm3<=3000	385,0	2,1%	2,0%
Automóveis c/motor explosão1000<cm3<=1500	351,9	1,9%	15,9%
Billets de ferro/aço	302,6	1,6%	2,3%
Outros	292,5	1,6%	29,1%
Total – Dez principais produtos	11.188,5	61,0%	26,5%
<b>Total – Todos os produtos</b>	<b>18.355,2</b>	<b>100,0%</b>	<b>17,2%</b>

Fonte: Secretaria de Estado de Desenvolvimento Econômico de Minas Gerais, 2008.

Considerando esses dados, assinale a afirmativa **incorreta**.

- A) Tais posições de destaque são resultados de localização geográfica estratégica, grandes reservas minerais e logística favorável.
- B) Minas Gerais é grande produtor de vários bens minerais, com destaque para o minério de ferro, ouro e ferronióbio.
- C) O crescimento da produção mineral está relacionado com o bom ritmo da economia mundial, com demanda forte dos países asiáticos, da Alemanha e dos Estados Unidos.
- D) A indústria extrativa mineral (mineração e metalurgia) de Minas Gerais não tem exportado sua produção em função da diminuição da demanda por minério de ferro em âmbito mundial.

**HISTÓRIA****Questões de 43 a 50**

43. Nos séculos XVI, XVII e XVIII, a Europa ocidental viveu um período de intensa disputa religiosa. Assinale a afirmativa **correta** sobre esse momento histórico.
- A) No século XVI, ocorreu a Contra-Reforma, realizada pela Igreja Católica contra a presença dos muçulmanos na Europa.
  - B) O movimento da Reforma, nesse período, significou uma renovação no mundo cristão ocidental, tendo sido bem recebido pelas autoridades da Igreja Católica.
  - C) A expansão de uma nova concepção do cristianismo na Europa gerou fortes reações na população, ocasionando diversos conflitos sangrentos de intolerância.
  - D) Nesse período, firmou-se na Europa Ocidental o princípio da separação entre religião e Estado, com o fim das perseguições religiosas patrocinadas pelo Estado.
44. O século XX foi marcado por uma grande quantidade de guerras, que resultaram em milhares de mortes. A respeito disso, assinale a alternativa **correta**.
- A) A Primeira Guerra Mundial (1914-1918) caracterizou-se principalmente pela disputa ideológica entre Estados fascistas e socialistas.
  - B) Os Estados Unidos consolidaram-se como a nação mais influente do mundo, por terem evitado envolver-se diretamente nos conflitos, como a Segunda Guerra Mundial.
  - C) A América Latina foi uma das regiões mais pacíficas do mundo, já que nenhum de seus Estados esteve envolvido nos conflitos que marcaram o século.
  - D) A Segunda Guerra Mundial teve como uma de suas principais características o uso de bombardeios sobre áreas civis, causando grande perda de vidas humanas.
45. No século XVI, quando os europeus chegaram à região que viria a ser o Brasil, encontraram uma população ameríndia relativamente homogênea em termos lingüísticos e culturais, os tupis-guaranis, que habitavam a costa, desde onde atualmente é o Ceará, até a bacia dos rios Paraná-Paraguai. Os tupis, ou tupinambás, predominavam no litoral entre o norte e onde hoje se localiza o estado de São Paulo. Já os guaranis, entre São Paulo e o extremo sul. Este grande conjunto populacional, predominante na região, convivia com outras populações indígenas a quem chamavam “tapuias” – uma palavra genérica que usavam para designar os índios que falavam outras línguas. Entre estes outros povos indígenas, encontravam-se:
- A) goitacases, aimorés e tremembés.
  - B) mamelucos, caboclos e caetés.
  - C) papuas, irerês e xingus.
  - D) botocudos, bantos e malês.

- 46.** No período chamado colonial, na América Portuguesa, houve predominância do uso de trabalho escravo. Entre os escravos, havia uma série de distinções relativas ao tipo e ao local de trabalho que exerciam. Outras distinções diziam respeito à etnia, à cor da pele ou à permanência do escravo no país. Por exemplo, chamava-se de “crioulo” o escravo nascido no Brasil.

Marque a alternativa que apresenta a forma como eram chamados os cativos africanos recém-chegados à América Portuguesa.

- A) ladinos
- B) boçais
- C) mulatos
- D) brancos

- 47.** Nos anos de 1930, constituiu-se no Brasil um expressivo movimento social e político de caráter fascista cujo lema era: “Deus, Pátria e Família”. Foi caracterizado pelo nacionalismo de conteúdo mais cultural que econômico, pelo combate ao capitalismo financeiro, pela defesa do controle do Estado sobre a economia e pela ênfase na necessidade da tomada de consciência do valor espiritual da nação. Organizou-se em torno da atuação política de Plínio Salgado, entre outros intelectuais.

Assinale a alternativa que apresenta a denominação desse movimento.

- A) integralismo
- B) queremismo
- C) comunismo
- D) tenentismo

- 48.** Juscelino Kubitschek assumiu a presidência do Brasil em 31 de janeiro de 1956. Seu governo foi marcado pela ênfase na necessidade de promover o desenvolvimento econômico sem criar o risco de perturbar a ordem social, embalado pelo otimismo do lema “cinquenta anos em cinco”. A política econômica do governo JK, voltada para os transportes, a educação, a produção de alimentos, o desenvolvimento da indústria de base e a construção de Brasília, foi definida em um documento que sintetizava 31 objetivos.

Marque a opção que contém o nome desse plano.

- A) Plano de Metas
- B) Plano Collor
- C) Plano Cruzado
- D) Plano Piloto

49. Com relação à empresa colonial espanhola na América, é **incorreto** afirmar:

- A) Introduziu uma economia mercantil na qual os índios foram obrigados a se inserir.
- B) Impôs pesados tributos sobre as atividades nas minas, fazendas e oficinas.
- C) Pelo seu caráter predatório, impunha sérios limites à reprodução do sistema.
- D) Foi estabelecida tendo como prioridade a produção agropastoril para exportação.

50. Sobre as culturas pré-colombianas Asteca e Inca, é **incorreto** afirmar:

- A) Entre os Astecas, os membros da comunidade pagavam ao Estado três tipos de tributo: o serviço militar, o trabalho pessoal nas cidades e o tributo em espécie.
- B) Diferentemente dos Astecas, os Incas não estabeleceram sistemas tributários sobre as populações do Império.
- C) Os Incas formaram o Império mais vasto de toda a América pré-colombiana, que incorporava centenas de grupos étnicos, culturais e linguísticos.
- D) A unidade social básica, tanto entre os Incas, como entre os Astecas, era a comunidade aldeã.

**LÍNGUA PORTUGUESA E LITERATURA BRASILEIRA****Questões de 51 a 63****Aonde foi parar a boa e velha desordem brasileira?**

01 O avião decolou do Rio de Janeiro e embicou para Belém num céu de  
02 brigadeiro. Praticamente não havia nuvens entre as janelas dos passageiros e o  
03 mundo lá embaixo. E o vôo, com três horas de duração e praticamente sem serviço  
04 de bordo, era um convite irrecusável a aproveitar a estiagem para ver, ao vivo, o que  
05 não passava de um mapa colorido de verde nas aulas de geografia, do tempo em que  
06 as escolas tinham aula de geografia.

07 A rota percorria a linha imaginária daquilo que o Brasil sempre chamou de  
08 sertão, uma autêntica Tordesilhas do interior supostamente impenetrável. Mas cadê o  
09 sertão? Com a estiagem amarelando a serra do Espinhaço, na primeira hora de  
10 viagem o mar de morros descascados foi logo avisando que tudo o que havia a  
11 conquistar o País já conquistou. Dali, a mais de dez mil metros de altitude, não se via  
12 uma nesga de terra sem a marca da grande marcha para o oeste, que levou a  
13 civilização brasileira a bater nos contrafortes dos Andes.

14 “É uma paisagem cicatrizada pelo trabalho humano”, dizia o historiador  
15 Warren Dean, de um jato como esse, logo no primeiro parágrafo de *A ferro e fogo*, o  
16 réquiem da Mata Atlântica. Ele inventariou seus resultados há mais de 13 anos, pelas  
17 “voçorocas alaranjadas e gredosas, incisões talhadas por séculos de mineração, a  
18 agricultura e pecuária imprevidentes” na “colcha de retalhos”, onde as estradas  
19 parecem “abertas por formigas cortadeiras”.

20 Mas ele não viu, embora adivinhasse, o que viria depois. Faltou-lhe o cerrado  
21 Brasil adentro, onde a topografia se acalma e o sertão vai ficando cada vez mais  
22 geométrico, como se fosse desenhado a régua e compasso. Em fins de agosto, a  
23 seca acentuava os círculos exatos dos campos verdes, irrigados pela chuva artificial  
24 de longos braços pivotantes. A seu redor, as cercas repartiam os pastos com traços  
25 retos. As máquinas agrícolas acabavam de pentear o solo em sulcos uniformes. E,  
26 onde alguém se lembrou de fingir que cumpre os requisitos da reserva legal, os tufos  
27 de vegetação mais ou menos nativa pareciam ainda mais artificiais do que as áreas  
28 cultivadas, com seus recortes triangulares, quadrados, trapezoidais, no meio da  
29 ganância generalizada.

30 Nesse ritmo, entrou-se na Amazônia sem perceber. O Brasil só voltaria a ser  
31 ele mesmo, em sua esfuziante bagunça primordial, pouco antes do pouso, quando o  
32 avião contornou, em longa curva, as matas encharcadas das várzeas que cercam  
33 Belém. Mas aí era tarde. A maior parte do País já tinha ficado para trás, quase  
34 irreconhecível nesta época do ano, selvagem de menos, organizada de mais. Nesta  
35 terra onde se reclama tanto da desordem urbana, mal se fala do excesso de ordem  
36 agrícola no campo, onde a desordem original faz tanta falta.

37 Aonde foi parar a natureza exuberante e caótica, que fez o escritor Pero Vaz  
38 de Caminha confessar ao rei dom Manuel que era impossível descrever este pedaço  
39 de novo mundo, porque aqui só se viam árvores por todos os lados na baía do  
40 descobrimento? Talvez na gravura em que, 200 anos atrás, o diplomata Claude  
41 François Fortier, Conde de Clarac, às portas do Rio de Janeiro, reproduziu folha a  
42 folha sua espantosa profusão de formas. Ela é o modelo clássico da floresta tropical  
43 nos museus europeus. E começa a fazer falta nas cartilhas escolares, para que os  
44 brasileiros cresçam conhecendo o lugar em que nasceram.

(CORRÊA, M. S. *Isto É*, 2027, p. 122, 10 set. 2008)



51. Assinale a alternativa que apresenta a proposta central do texto.

- A) O Brasil deve voltar a ser uma bagunça.
- B) O Brasil não deve reclamar da ordem agrícola.
- C) O Brasil só apresenta bagunça na Amazônia.
- D) O Brasil precisa aprender com a desordem natural.

52. Assinale a expressão que, de acordo com o sentido global do texto, **não** denota um ponto de vista negativo.

- A) desordem original
- B) ganância generalizada
- C) paisagem cicatrizada
- D) agricultura e pecuária imprevidentes

53. De acordo com o contexto, nas expressões “Aonde foi parar a boa e velha desordem brasileira?” (título) e “Faltou-lhe o cerrado Brasil adentro, onde a topografia se acalma [...]” (linhas 20-21), os termos *aonde* e *onde* significam, **respectivamente**:

- A) a que lugar / que
- B) por onde / no qual
- C) por onde / que
- D) em que lugar / no qual

54. “Talvez na gravura em que, 200 anos atrás, o diplomata Claude François Fortier, Conde de Clarac, às portas do Rio de Janeiro, reproduziu folha a folha sua espantosa profusão de formas.” (linhas 40-42)

Para se compreender o período transcrito acima, é necessário identificar a relação de referência entre o pronome **sua** e:

- A) o escrivão Pero Vaz de Caminha.
- B) a natureza exuberante.
- C) as cartilhas escolares.
- D) a ordem urbana.

55. “Faltou-lhe o cerrado Brasil adentro, onde a topografia se acalma e o sertão vai ficando cada vez mais geométrico, **como se fosse desenhado a régua e compasso.**” (linhas 20-22) No trecho em destaque, é **correto** afirmar sobre o **a** antes de “régua”:

- A) É apenas um artigo definido, por isso não leva o acento indicativo de crase.
- B) É somente uma preposição, por isso não leva o acento indicativo de crase.
- C) Representa artigo e preposição, por isso deveria levar o acento indicativo de crase.
- D) Combina com o **e** antes de compasso, por isso deveria levar o acento indicativo de crase.

56. As alternativas que se seguem apresentam reescritas do trecho “As máquinas agrícolas acabavam de pentear o solo em sulcos uniformes.” (linhas 25-26) Assinale a opção em que **não** há alteração de sentido.

- A) As máquinas agrícolas acabavam de arar a terra.
- B) As máquinas agrícolas acabavam de fazer colheitas.
- C) As máquinas agrícolas acabavam de dividir terrenos.
- D) As máquinas agrícolas acabavam de pulverizar as lavouras.

57. A expressão “Mas aí era tarde.” (linha 33) **não** pode ser substituída, sem prejuízo do sentido, por:

- A) mas nesse momento já era tarde.
- B) mas então já era tarde.
- C) mas desse modo já era tarde.
- D) mas a essa altura já era tarde.

58. Assinale a alternativa **correta** sobre as obras mencionadas.

- A) Tanto pelo desenvolvimento temático como pela forma, “O Burrinho Pedrês” e “Sarapalha”, de Guimarães Rosa, estão inseridos no movimento regionalista que caracterizou a segunda fase da literatura modernista da década de 1930.
- B) Por conterem temas ligados a problemas brasileiros, tanto *A Educação pela Pedra*, de Melo Neto, quanto *Auto da Compadecida*, de Ariano Suassuna, são obras que revelam aspectos íntimos da educação patriarcal de seus autores.
- C) Enquanto as histórias de *Paraísos Artificiais*, de Britto, se caracterizam pela linearidade e unidade temática, “O Burrinho Pedrês” e “Sarapalha”, de Rosa, combinam a reflexão metalingüística ao retrato idealizado do sertão.
- D) Os personagens urbanos dominam a maior parte dos episódios de *Paraísos Artificiais*, de Britto, enquanto “O Burrinho Pedrês” e “Sarapalha”, de Rosa, mostram personagens típicos do universo sertanejo.

59. Assinale a alternativa **correta** sobre o conto “Sarapalha”, de Guimarães Rosa.

- A) O silêncio e os poucos diálogos entre os dois primos contrapõem-se à longa meditação amorosa que antecede a confissão de Argemiro a Ribeiro.
- B) Os dois primos sempre trabalharam juntos como vaqueiros, até que Ribeiro ganhou uma herança, tornou-se fazendeiro e passou a humilhar Argemiro.
- C) Os personagens, que compartilharam o amor de uma mesma mulher no passado distante, estavam juntos quando receberam a notícia de sua morte.
- D) Primo Ribeiro e primo Argemiro encontraram-se mais de vinte anos depois que a noiva de Argemiro o abandonou para viver com Ribeiro.

60. Sobre “O Burrinho Pedrês”, marque a alternativa **incorreta**.

- A) Apesar de as descrições, os aboios e as reflexões contribuírem para o ritmo lento da narrativa, há dinamismo nas várias histórias contadas pelos vaqueiros.
- B) Embora o narrador seja onisciente, o ponto de vista da narrativa é deslocado para outros personagens, inclusive para o burrinho pedrês Sete-de-Ouros.
- C) Embora o conflito entre o fazendeiro e os compradores de gado seja esperado, o leitor se prepara para o desfecho fatal que vitima Sete-de-Ouros.
- D) Apesar da presença constante da tragicidade nos acontecimentos narrados e da tensão crescente, há momentos em que o elemento cômico se manifesta.

61. Assinale a alternativa que **não** apresenta características de *Auto da Compadecida*.

- A) Incorporação da estética circense, que tem como uma de suas funções interromper e comentar as ações desenvolvidas.
- B) Predominância da visão trágica na caracterização cênica das condições miseráveis da população rural nordestina.
- C) Presença da dimensão intertextual representada pelas referências a histórias perpetuadas pela literatura de cordel.
- D) Utilização da sátira social, relacionada às condições de vida dos personagens e à venalidade do clero.

62. A metalinguagem está presente nestes versos de *A Educação pela Pedra*, de João Cabral de Melo Neto, **exceto** em:

- A) Certo poema imaginou que a daria a ver  
(sua pessoa, fora da dança) com o fogo.  
Porém o fogo, prisioneiro da fogueira,  
tem de esgotar o incêndio, o fogo todo;  
e o dela, ela o apaga (se e quando quer)  
ou o mete vivo no corpo: então, ao dobro.

(MELO NETO, J. C. de. Dois P.S. a um poema. In: *A educação pela pedra*. Rio de Janeiro: Alfaguara, 2008, p. 218)

- B) Catar feijão se limita com escrever:  
jogam-se os grãos na água do alguidar  
e as palavras na da folha de papel;  
e depois joga-se fora o que boiar.  
Certo, toda palavra boiará no papel,  
água congelada, por chumbo seu verbo:  
pois, para catar esse feijão, soprar nele,  
e jogar fora o leve e oco, palha e eco.

(MELO NETO, J. C. de. Catar feijão. In: *A educação pela pedra*. Rio de Janeiro: Alfaguara, 2008, p. 222)

- C) Durante as secas do Sertão, o urubu,  
de urubu livre, passa a funcionário.  
O urubu não retira, pois prevendo cedo  
que lhe mobilizarão a técnica e o tacto,  
cala os serviços prestados e diplomas,  
que o enquadrariam num melhor salário,  
e vai acolitar os empreiteiros da seca,  
veterano, mas ainda com zelos de novato:  
aviando com eutanásia o morto incerto,  
ele, que no civil quer o morto claro.

(MELO NETO, J. C. de. O urubu mobilizado. In: *A educação pela pedra*. Rio de Janeiro: Alfaguara, 2008, p. 209)

- D) Quando um rio corta, corta-se de vez  
o discurso-rio de água que ele fazia;  
cortado, a água se quebra em pedaços,  
em poços de água, em água paralítica.  
Em situação de poço, a água equivale  
a uma palavra em situação dionária:  
isolada, estanque no poço dela mesma;  
e porque assim estanque, estancada;  
e mais: porque assim estancada, muda,  
e muda porque com nenhuma comunica,  
porque cortou-se a sintaxe desse rio,  
o fio de água por que ele discorria.

(MELO NETO, J. C. de. Rios sem discurso. In: *A educação pela pedra*. Rio de Janeiro: Alfaguara, 2008, p. 229-230)

63. Assinale a alternativa **correta** sobre os contos “Coisa de Família” e “O Primo”, do livro *Paraísos Artificiais*, de Paulo Henriques Britto.

- A) Em ambos os contos, a vida comum das famílias começa a dar lugar a acontecimentos estranhos que criam um clima onírico e fantasmagórico, conduzindo o leitor a rever os acontecimentos que, no início, pareciam ser absolutamente normais.
- B) Os contos são narrados por uma testemunha que, na sua velhice, recapitula os momentos decisivos nas vidas de famílias nas quais o declínio social e o conflito de gerações destroem as boas lembranças do passado e a solidariedade entre seus membros.
- C) Nestes contos, os narradores, apesar da pretensão de onisciência, vão revelando sinais de perplexidade e confusão que acabam por caracterizá-los como narradores não-confiáveis e, por fim, como responsáveis por uma série de acontecimentos de conseqüências sombrias.
- D) Um dos contos é narrado na primeira pessoa e conta, de modo distanciado, uma situação de conflito numa família de estrangeiros, enquanto no outro, narrado em terceira pessoa, os conflitos e ressentimentos no interior de uma família vão atingir e humilhar o jovem protagonista.

## Língua Inglesa

### Questões de 64 a 70

Read the text carefully and answer the questions according to it.

## Denmark “world’s happiest nation”

**Denmark is the happiest country in the world, according to the latest World Values Survey published by the United States National Science Foundation.**

The annual study surveyed people in 97 countries to discover who is happiest.

The survey asked people two simple questions about their happiness and their level of satisfaction with life.

Puerto Rico and Colombia completed the top three happiest nations. Zimbabwe was found to be the least happy, with Russia and Iraq also in the bottom 10.

The study was directed by University of Michigan professor Ronal Inglehart. He says that unlike other studies, which have focused on economic factors, his research has found that financial prosperity is not the only reason for happiness.

“Our research indicates prosperity is linked with happiness. It does contribute,” he says, “but it is not the most important factor.”

“Personal freedom is even more important, and it’s freedom in all kinds of ways. Political freedom, like with democracy and freedom of choice.”

### A happier world

The world is becoming a happier place overall, according to the survey, which has been conducted since 1981.

Dr Inglehart says that gender equality is also an indicator of happiness, as is rising social tolerance. He says that both of these things have risen dramatically in recent years.

The world’s wealthiest nation, the United States, was found to be the world’s 16th happiest country, behind Switzerland, Canada and Sweden.

The study also found that the countries at the bottom of the list all struggle with widespread poverty or authoritarian governments.

Zimbabwe, which is gripped by hyperinflation and has recently seen a controversial presidential election marred by violence, was found to be the least happy nation amongst the countries covered by the survey.

(Disponível em: [http://news.bbc.co.uk/go/pr/fr/-/2/hi/in\\_depth/7487143.stm](http://news.bbc.co.uk/go/pr/fr/-/2/hi/in_depth/7487143.stm). Acesso em: 04 set. 2008)

64. Choose the alternative that completes the following statement.

One of the reasons that make the \_\_\_\_\_ people the happiest in the world is their \_\_\_\_\_.

- A) American – authoritarian government
- B) Danish – economic prosperity
- C) Canadian – social importance
- D) Puerto Rican – cultural level

65. The ranking of the U.S.A. in the results of the survey indicates that:

- A) the U.S.A. is a happier country than Sweden is.
- B) Canada is not as happy as the United States is.
- C) economic wealth alone does not determine happiness.
- D) freedom of speech is the only guarantee of happiness.

66. The correct statement is:

- A) Over a hundred different countries participated in this research.
- B) Canada is among the top ten happiest countries in the world.
- C) This research on happiness was developed in Denmark.
- D) Zimbabwe is among the unhappiest countries of the study.

67. Complete the statement with one of the alternatives.

Different kinds of freedom are \_\_\_\_\_ economic prosperity for people to be happy.

- A) as influential as
- B) less influential than
- C) more influential than
- D) not to be compared with

**68.** Which factor is a reason for happiness?

- A)** equality
- B)** love
- C)** poverty
- D)** violence

**69.** The 'World Values Survey' has been conducted for:

- A)** almost 20 years.
- B)** about 27 years.
- C)** less than 20 years.
- D)** more than 40 years.

**70.** Brazil ranks among:

- A)** the countries not mentioned.
- B)** the bottom three countries.
- C)** the top three countries.
- D)** the countries in between.



## LÍNGUA ESPANHOLA

## Questões de 64 a 70

Lea el texto atentamente y a continuación seleccione la alternativa adecuada para cada una de las cuestiones que siguen.

## Tiempos saqueadores

Javier Marías

01 En realidad este artículo lo escribí en otro sitio hace ya trece años, pero no está  
02 demás volver a la carga vista la polémica surgida en torno al llamado “canon digital” con  
03 el que se grava la compra de CDs y de DVDs vírgenes y de otros soportes que  
04 desconozco, para compensar la posible copia de creaciones artísticas, sobre todo de  
05 música y películas.

06 Las obras de arte, transcurridos sesenta años de la muerte de sus creadores  
07 pasan a ser “del dominio público”. Las tierras, los negocios, las fábricas, los muebles,  
08 las acciones, todo eso se transmite de una generación a otra y *nunca* –ni a los sesenta  
09 años ni a los quinientos- pasa a ser “del dominio público”.

10 Como el escritor, el músico, el pintor, el cineasta, también son ciudadanos que  
11 deben pagar sus alquileres y el colegio de sus niños, la cesta de la compra y la ropa  
12 que se ponen, están siendo objeto de una discriminación descomunal. Pululan por ahí  
13 ideas muy “bonitas” pero completamente injustas y erróneas. “La cultura es de todos”,  
14 se oye a menudo, sobre todo en boca de los consumidores, que en realidad están  
15 afirmando que la cultura es gratis. Y no, las creaciones culturales son de quienes las  
16 hacen, y ya es mucho que no puedan serlo también de sus descendientes. Téngase en  
17 cuenta, para mayor escándalo, que el libro, la canción, la película o la pintura que tanto  
18 gustan a la gente, y de las que tanto presume el Estado, no son una mera *posesión* del  
19 artista –como las tierras y las casas-, sino que además son su creación, algo que ellos  
20 han inventado y que no existiría sin su imaginación y su trabajo. ¿Y ustedes, creen que  
21 dedicaríamos tanto esfuerzo si nuestras obras pasaran a ser “del dominio público”  
22 inmediatamente, si nuestra propiedad intelectual dejara de existir de hecho al instante y  
23 no sacáramos un euro de nuestras invenciones?

24 Los consumidores aducen, en contra del canon, que se les hace pagar “por si  
25 acaso”, o a justos por pecadores, y que muchos no se dedican a copiar nada, es decir,  
26 no ejercen la piratería legalizada. La queja es comprensible, aunque sólo en parte,  
27 porque yo no protesto porque el Estado grave mis cigarrillos con impuestos especiales  
28 para financiar la sanidad pública, por ejemplo. Ninguna solución parece equitativa, en  
29 todo caso. Pero, dada la anomalía, excepción e injusticia antes mencionada, de la que  
30 son víctimas los artistas, lo que a nadie parece ocurrírsele nunca es la posibilidad de  
31 que éstos, en compensación por el despojamiento futuro del que tradicionalmente han  
32 sido objeto, y del desvalijamiento presente de que también lo son ahora merced a las  
33 nuevas tecnologías, gocen de algún beneficio fiscal en vida, de tal manera que, ya que  
34 no se les permite dejar en herencia indefinida sus obras, sí puedan dejar más dinero.  
35 Los creadores, por tanto, deberían de estar exentos de pagar impuestos... por los  
36 beneficios obtenidos de sus obras de pensamiento o arte exclusivamente. Es decir, un  
37 novelista no los pagaría por lo que gana con sus libros, pero sí, claro está, por lo que  
38 gana por una conferencia o ejerciendo de jurado de un premio. Los expertos habrían de  
39 estudiarlo. Lo que no puede ser es que todo el mundo disfrute y saque provecho  
40 eternamente de lo que hacen los creadores y pensadores, menos ellos mismos y sus  
41 descendientes.

(MARÍAS, J.

Tiempos saqueadores. *El País*. 1.632, 98. Madrid. 2008)

64. Acerca del “canon digital” se puede afirmar que:
- A) Es un gravamen que recae sobre el Estado.
  - B) Es un gravamen que recae sobre los clientes.
  - C) Es un gravamen que recae sobre los autores.
  - D) Es un gravamen que recae sobre las discográficas.
65. Señale la alternativa que corresponde al referente de la palabra “éstos” (línea 33).
- A) problemas
  - B) despojamiento y desvalijamiento
  - C) beneficios fiscales
  - D) artistas
66. Marque la alternativa que representa un sinónimo para la expresión “a menudo” (línea 16) en este artículo:
- A) siempre
  - B) frecuentemente
  - C) con continuación
  - D) con desconsideración
67. El título del artículo hace referencia a que:
- A) En estos tiempos, no existe respeto por la propiedad privada.
  - B) En estos tiempos, la inseguridad ciudadana es grande.
  - C) En estos tiempos, no hay interés por las creaciones artísticas.
  - D) En estos tiempos, se abusa de los derechos del autor.
68. Seleccione la opción que representa un posible sustituto de la palabra “presume” (línea 20).
- A) alardea
  - B) juzga
  - C) supone
  - D) imagina

**69.** Según el texto, las obras pasan a ser legalmente “del dominio público”:

- A)** 60 años a partir de su creación.
- B)** cuando los descendientes cumplen 60 años.
- C)** en cuanto pasan 60 años de la muerte del autor.
- D)** actualmente, después de ser creada.

**70.** Según Javier Marías, de las siguientes opciones, los artistas sólo deberían pagar:

- A)** los impuestos generados por sus canciones.
- B)** los impuestos generados por sus ponencias.
- C)** los impuestos generados por sus novelas.
- D)** los impuestos generados por sus obras.